

ỦY BAN NHÂN DÂN HUYỆN CỬ CHI  
TRƯỜNG TRUNG CẤP NGHỀ CỬ CHI

**GIÁO TRÌNH**

**MÔ ĐUN: THIẾT KẾ, CẮT, MAY ÁO SƠ MI NAM NỮ**

**NGHỀ: MAY THỜI TRANG**

**TRÌNH ĐỘ: TRUNG CẤP NGHỀ**

*Ban hành theo quy định số 89/QĐ-TCNCC ngày 15 tháng 8 năm 2024 của Trường  
Trung cấp nghề Cử Chi*

**Cử Chi, năm 2024**

## **TUYÊN BỐ BẢN QUYỀN**

Tài liệu này thuộc loại sách giáo trình nên các nguồn thông tin có thể được phép dùng nguyên bản hoặc trích dùng cho các mục đích về đào tạo và tham khảo.

Mọi mục đích khác mang tính lệch lạc hoặc sử dụng với mục đích kinh doanh thiếu lành mạnh sẽ bị nghiêm cấm.

## LỜI GIỚI THIỆU

Xã hội ngày càng phát triển nhu cầu về ăn, mặc của con người ngày càng được nâng cao. Ngày nay, con người không còn mong muốn ăn no, mặc ấm nữa mà họ luôn mong muốn mình phải ăn cho ngon, mặc cho đẹp. Vì thế, những sản phẩm may mặc ngày càng đa dạng và phong phú cả về chất liệu, kiểu dáng sao cho phù hợp với người sử dụng và nhu cầu thẩm mỹ của con người trong cuộc sống.

Muốn tạo được những sản phẩm may đạt chất lượng, người thợ may phải nắm vững kiến thức chuyên môn và kỹ năng thực hành để có thể vận dụng linh hoạt trong việc thiết kế các mẫu thời trang phù hợp với sở thích, yêu cầu của người sử dụng. Để làm được việc này người thợ may phải trải qua một quá trình luyện tập không ngừng, phải biết kết hợp giữa lý thuyết và thực hành để có được những kinh nghiệm chuyên môn vững chắc.

Thiết kế, cắt, may áo sơ mi nam nữ là mô đun chuyên môn nghề trong danh mục các môn học, mô đun đào tạo bắt buộc nghề may-thiết kế thời trang, mang tính tích hợp giữa lý thuyết và thực hành, được phân bố ở cuối năm 1 và đầu năm 2 với tổng số tiết là 150 giờ. Trong đó lý thuyết 30giờ; thực hành 110giờ, kiểm tra 10giờ.

Thiết kế, cắt may áo sơ mi nam nữ, là giáo trình hướng dẫn và rèn luyện kỹ năng cho học sinh:

- Thực hành may các đường may tay, các đường may máy cơ bản, các cụm chi tiết, các bộ phận chủ yếu của trang phục cơ bản.

- Mô tả được đặc điểm, hình dáng, cấu tạo của sản phẩm áo sơ mi.

- Lập được quy trình lắp ráp áo sơ mi.

- Trình bày yêu cầu kỹ thuật và phương pháp may áo sơ mi.

- Đọc hiểu được tài liệu kỹ thuật và bản vẽ mặt cắt chi tiết của sản phẩm.

- Sử dụng thành thạo các dụng cụ, thiết bị may.

- May hoàn chỉnh áo sơ mi đảm bảo quy cách và yêu cầu kỹ thuật.

- Giáo trình này biên soạn nhằm mục đích phục vụ công tác giảng dạy, học tập cho sinh viên hệ trung cấp. Rất mong giáo trình này được các bạn sử dụng như một hành trang nhỏ trong cuộc hành trình đầu tiên của mình.

Củ chi, ngày tháng 07 năm 2024

Tham gia biên soạn

1. Nguyễn Thị Lọt

2. Trần Ngọc Nga

## MỤC LỤC

<b>LỜI GIỚI THIỆU</b> .....	<b>1</b>
<b>MỤC LỤC</b> .....	<b>2</b>
<b>Bài 1: Thiết kế, cắt may áo sơ mi nữ ngắn tay</b>	
1.Thiết kế các chi tiết.....	5
2.Cắt các chi tiết .....	14
<b>Bài 2: May các kiểu cổ áo</b>	
1.May cổ sơ mi .....	16
2.May cổ lãnh tụ .....	20
<b>Bài 3: May các kiểu nẹp áo</b>	
1. May nẹp áo sơ mi .....	23
2. May nẹp áo kiểu xẻ khít ( hai sợi viền).....	24
3. May nẹp áo kiểu xẻ chìm ( hai tấm nẹp) .....	26
<b>Bài 4: May áo sơ mi nữ</b>	
1. Chuẩn bị.....	33
2. May áo sơ mi nữ .....	34
3.Sửa chữa các dạng sai hỏng khi may, nguyên nhân và biện pháp phòng ngừa .....	40
<b>Bài 5: Thiết kế áo sơ mi nam dài tay</b>	
1.Thiết kế các chi tiết.....	42
2.Cắt các chi tiết .....	47
<b>Bài 6: May thếp tay, măng sét</b>	
1. May thếp tay .....	48
2.May măng sét.....	52
<b>Bài 7: May các kiểu túi</b>	
1.May túi căn bản.....	
2.May túi ốp ngoài có nắp.....	
<b>Bài 8: May áo sơ mi nam</b>	
1.Chuẩn bị.....	52
2.May áo sơ mi nữ .....	64
3.Sửa chữa các dạng sai hỏng khi may, nguyên nhân và biện pháp phòng ngừa .....	70

## GIÁO TRÌNH MÔĐUN

**Tên môđun:** Thiết kế - Cắt- May áo sơ mi nam, nữ.

**Mã môđun:** MĐ 12

**Thời gian thực hiện môđun:** 120 giờ; (Lý thuyết: 26 giờ; Thực hành, thí nghiệm, thảo luận, bài tập: 82 giờ; Kiểm tra: 12 giờ).

### **Vị trí, tính chất của môđun:**

- Vị trí: Mô đun Cắt- May áo sơ mi nam, nữ là mô đun chuyên môn nghề trong danh mục các môn học, mô đun bắt buộc trong chương trình đào tạo Trung cấp nghề may thời trang và được bố trí học sau môn cơ sở thiết kế trang phục.

- Tính chất: Mô đun Cắt- May áo sơ mi nam, nữ mang tính tích hợp giữa lý thuyết và thực hành.

### **Mục tiêu của môđun:**

- Về kiến thức:

+ Thiết kế được các chi tiết của áo sơ mi nam, nữ đảm bảo hình dáng, kích thước theo các số đo khác nhau trên giấy bìa và trên vải.

+ Trình bày được quy cách, yêu cầu kỹ thuật, phương pháp may của các đường may cơ bản và các bộ phận chủ yếu của áo sơ mi nam, nữ.

+ Xây dựng được quy trình lắp ráp áo sơ mi nam, nữ.

- Về kỹ năng:

+ Sử dụng thành thạo các dụng cụ thiết kế, cắt các chi tiết của sản phẩm.

+ May được các bộ phận chủ yếu của áo sơ mi nam, nữ như nẹp áo, túi áo, cổ áo, thép tay, măng sét.

+ Lắp ráp hoàn chỉnh áo sơ mi nam, nữ theo yêu cầu công nghệ.

- Về năng lực tự chủ và trách nhiệm:

+ Rèn luyện tính cẩn thận, sáng tạo, chính xác, tác phong công nghiệp và có ý thức tiết kiệm nguyên liệu.

+ Đảm bảo an toàn lao động, vệ sinh công nghiệp và bố trí chỗ làm việc khoa học trong quá trình may.

### **Nội dung của môn học/ mô đun:**

## **Bài 1: THIẾT KẾ ÁO SƠ MI NỮ.**

**Giới thiệu:** Muốn tạo được những sản phẩm may đạt chất lượng, người thợ may phải nắm vững kiến thức chuyên môn và kỹ năng thực hành để có thể vận dụng linh hoạt trong việc thiết kế các mẫu phù hợp với sở thích, yêu cầu của người sử dụng. Để làm được việc này người thợ may phải đảm bảo được các mục tiêu sau.

### **Mục tiêu của bài:**

#### **- Về kiến thức:**

- + Mô tả chính xác đặc điểm kiểu mẫu áo sơ mi nữ cổ sơ mi
- + Xác định đầy đủ và chính xác các số đo để thiết kế.
- + Trình bày được công thức và phương pháp thiết kế áo sơ mi nữ cổ sơ mi

#### **- Về kỹ năng:**

+ Tính toán và thiết kế các chi tiết của áo sơ mi nữ trên giấy bìa, trên vải đảm bảo hình dáng, kích thước và các yêu cầu kỹ thuật dựa trên số đo và công thức thiết kế cơ bản.

- + Sử dụng thành thạo, đúng kỹ thuật dụng cụ thiết kế.

#### **- Về năng lực tự chủ trách nhiệm:**

+ Rèn luyện tính cẩn thận, sáng tạo, chính xác, tác phong công nghiệp và có ý thức tiết kiệm nguyên liệu.

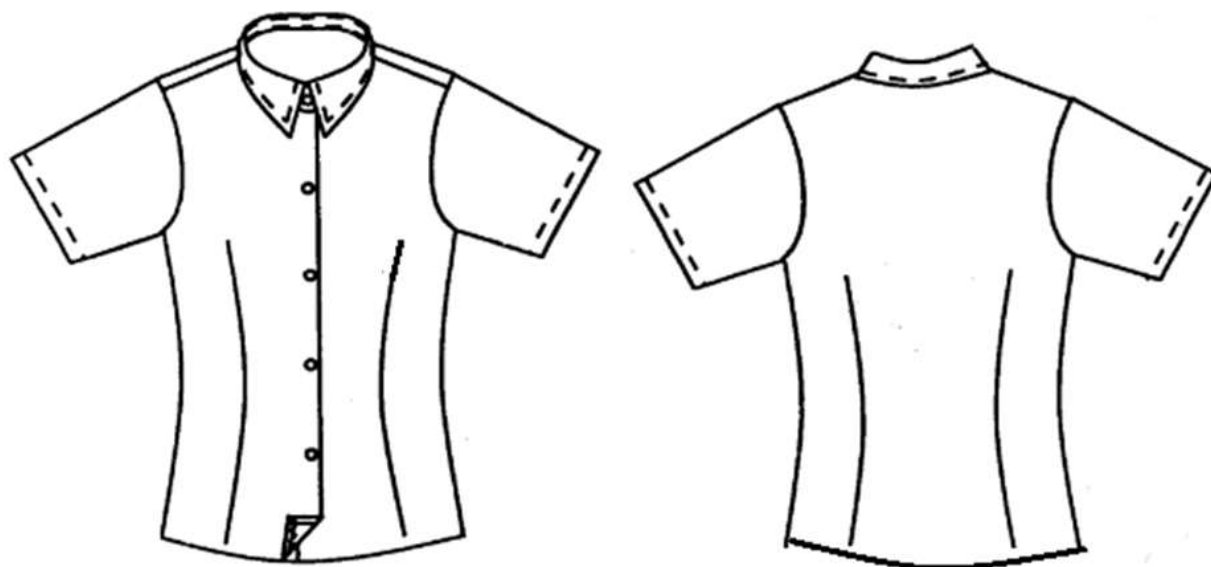
- + Đảm bảo định mức thời gian và an toàn trong quá trình luyện tập.

- + Ứng dụng các đường may cơ bản vào quá trình may sản phẩm.

### **Nội dung của bài:**

#### **1. Thiết kế các chi tiết:**










##### **1.1. Đặc điểm kiểu mẫu:**



**Hình 2.1.1:** Hình mẫu.

## 1.2. Ký hiệu, số đo và cách tính vải:

### Ký hiệu:

C	: Vòng cổ	Vải canh xuôi (thẳng)	
N	: Vòng ngực	Vải canh ngang	
E	: Vòng eo	Vải canh chéo	
M	: Vòng hông	Kích thước	
V	: Ngang vai	Bằng	
SĐ	: Số đo	Song song	
Cm	: Centimet	Nét chính	
CT	: Cửa tay	Nét phụ	
TT	: Thân trước	Đường xếp đôi	
TS	: Thân sau	Đường chính trung	
Ng	: Ngực		
DA	: Dài áo		
DQ	: Dài quần		
DT	: Dài tay		
MT	: Miệng túi		
CV	: Chồm vai		
HĐ	: Hạ đáy		
HG	: Hạ gô		
LQ	: Lưng quần		
NGO	: Ngang ống		
HN	: Hạ nách		
HO	: Hạ ống		

### Số đo:

- Dài áo : 60cm
- Ngang vai : 36cm
- Vòng nách : 34cm
- Vòng cổ : 33cm
- Dài tay : 20cm (tay ngắn), 50cm (tay dài)
- Cửa tay : 22cm (tay ngắn), 18cm (tay dài)
- Vòng ngực : 80cm
- Vòng hông : 88cm
- Dạng ngực : 17cm
- Chéo ngực : 17cm

### \*Cách tính vải:

- Khổ vải 0,9m:  
Tay ngắn = 2 ( dài áo + lai + đường may)  
Tay dài = 1 dài áo + 2 dài tay + lai + đường may
- Khổ vải 1,2m = 1 dài áo + 1 dài tay + lai + đường may

- Khô vải 1,4-1,6m:
- Tay ngắn = 1 dài áo + 20 cm
- Tay dài = 2 dài tay

### 1.3. Thiết kế dựng hình các chi tiết:

#### 1.1.1. Thiết kế thân trước:

**Cách xếp vải:** Xếp hai biên vải trùng nhau theo chiều dọc canh sợi, hai mặt phải úp vào nhau, hai mặt trái vải quay ra ngoài. Biên vải quay về phía người cắt. Từ biên đo vào 4cm làm đỉnh áo, Từ đường đỉnh đo vào 1,5cm làm đường gài nút. Từ đầu khúc vải đo xuống 1cm đường may. Lai áo nằm bên tay trái người cắt.



**Hình 2.1.2:** Giới thiệu tên gọi các đường trong thân áo.

#### Cách vẽ:

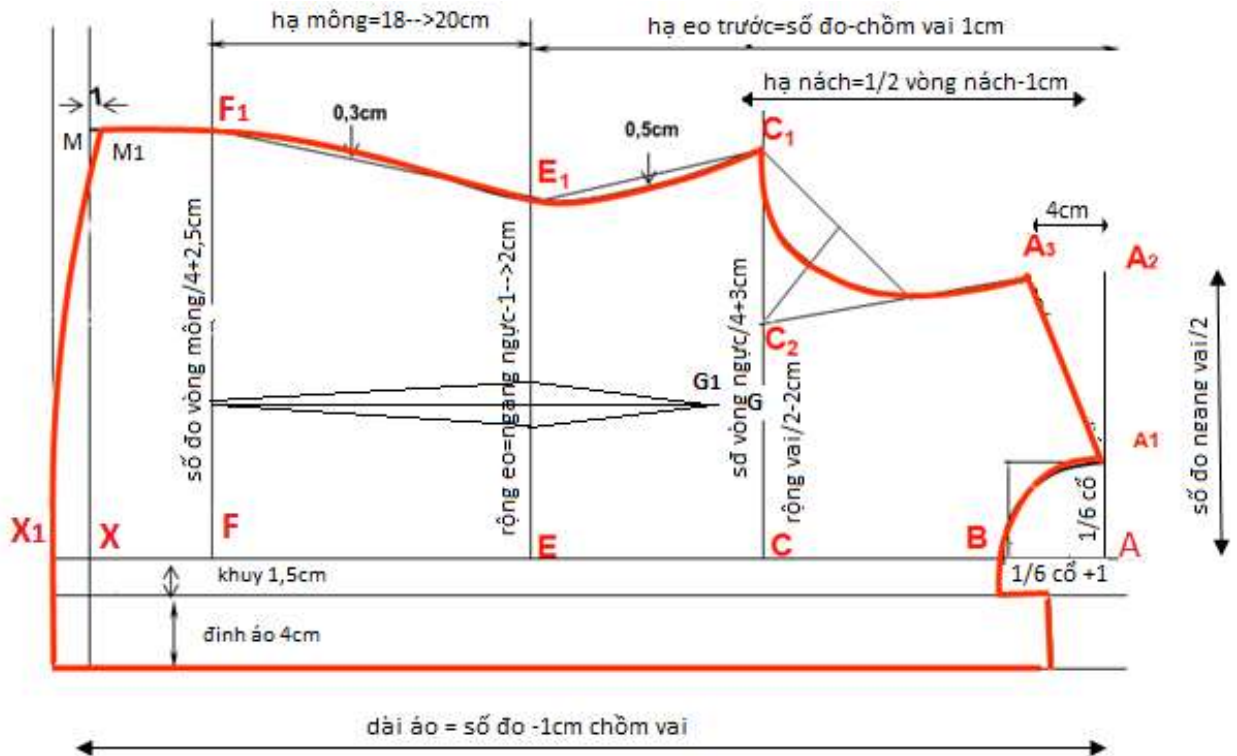
- AX: dài áo = số đo - 1 → 2cm chồm vai.
- AA1: Vào cổ = 1/6 cổ.
- AB: Hạ cổ = 1/6 cổ + 1cm.
- AA2: Ngang vai = 1/2 vai.
- A2A3: Hạ vai = 4cm (vai bình thường).
- A3C1: Hạ nách = 1/2 vòng nách - 1 → 2cm chồm vai.
- CC2 = Rộng vai/2 - 2,5cm.
- AE: Hạ eo trước = số đo - 1 → 2cm chồm vai.



- EF: Hạ hông = 18→20cm.
- XX1: Sa vạt = 2cm.
- CC1: Ngang ngực =  $\frac{1}{4}$  ngực/4 + 3cm.
- EE1: Rộng eo = ngang ngực - 1→2cm
- FF1: Ngang hông =  $\frac{\text{Mông}}{4} + 2,5\text{cm}$ .
- XM: Ngang lai = Ngang hông.
- MM1: Giảm sườn = 1cm.

### Vị trí pince:

- CG =  $\frac{1}{2}$  số đo dang ngực.
- GG1 = 3cm.



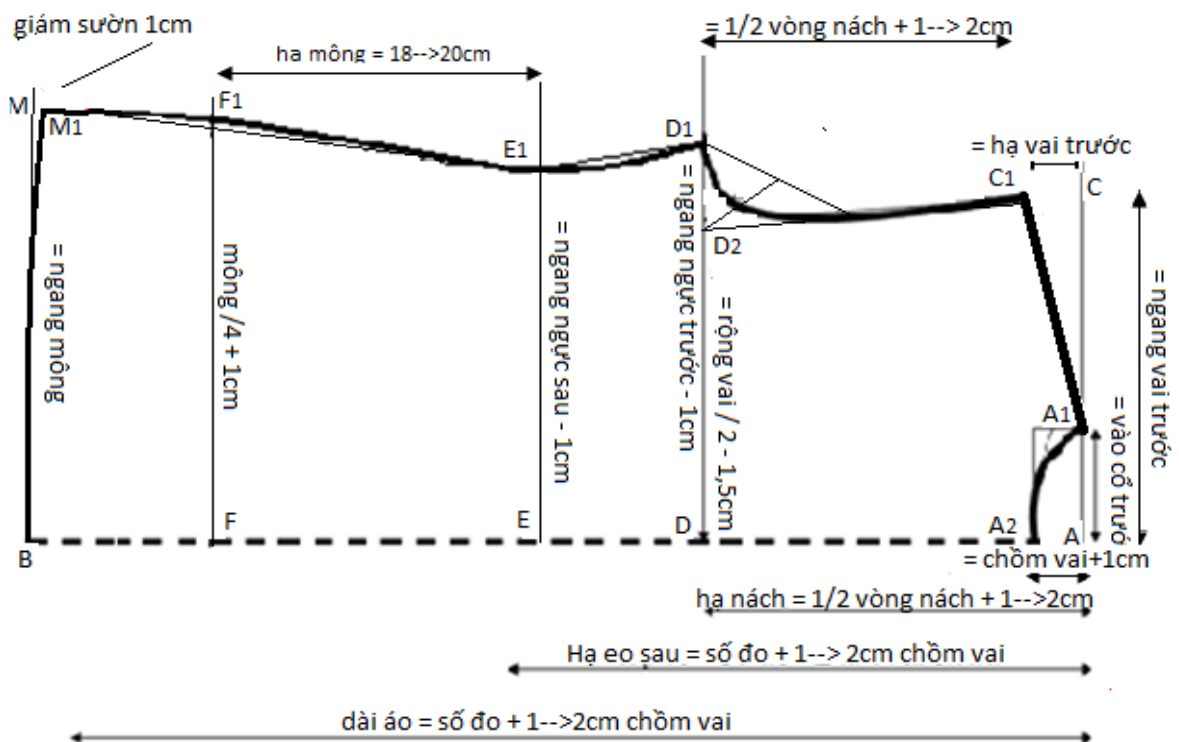
**Hình 2.1.3:** Cách vẽ thân trước.

### 1.1.2. Thiết kế thân sau:

#### Xếp vải:

- Từ biên vải đo vào bằng ngang hông thân trước cộng 1cm đường may, xếp đôi vải bề trái ra ngoài, đường xếp quay vào trong người vẽ. Lai áo nằm bên tay trái người cắt.
- Sau đó đặt thân trước lên vải để vẽ thân sau:
- Sang dấu các đường ngang hông, ngang eo, ngang ngực cho thân sau.
- AB: Dài áo = Số đo + 1→2cm chồm vai.
- AA<sub>1</sub>: Vào cổ = vào cổ trước
- AA<sub>2</sub>: Hạ cổ = Chồm vai + 1cm
- AC: Ngang vai = ngang vai trước
- CC<sub>1</sub>: Hạ vai = hạ vai trước

- DD<sub>1</sub>: Ngang ngực = ngang ngực trước - 1cm
- C<sub>1</sub>D<sub>2</sub>: Hạ nách = 1/2 vòng nách + 1 → 2cm chồm vai
- DD<sub>2</sub>: Rộng vai /2 - 1,5cm
- AE: Hạ eo sau = số đo + 1 → 2cm chồm vai
- EE<sub>1</sub>: Rộng eo = ngang ngực - 1cm
- EF: Hạ hông = 18 → 20cm
- FF<sub>1</sub>: Ngang hông = 1/4 hông + 1cm
- BM: Ngang lai = Ngang hông
- MM<sub>1</sub>: Giảm sườn = 1cm



**Hình 2.1.3:** Cách vẽ thân sau.

### 1.1.3. Thiết kế tay áo:

#### Xếp vải:

- Từ biên vải đo vào = vòng nách thân trước + vòng nách thân sau /2 - 1cm + 1cm đường may, xếp đôi vải lại, bề trái ra ngoài, đường xếp đôi quay về người cắt, vẽ lai bên tay trái

#### Cách vẽ:

- AB: Dài tay = Số dài tay (áo tay ngắn).  
= Số dài tay - cao manchette (áo tay dài)
- AA<sub>1</sub>: Lai tay = 2-3 cm (áo tay ngắn)  
= 1cm (áo tay dài)
- BC: Ngang tay = 1/2 vòng nách + 0-1 cm
- CD: Hạ nách tay + 1/10 ngực + 3-4cm

- AE: Cửa tay =  $\frac{1}{2}$  rộng cửa tay ( áo tay ngắn) =  $\frac{1}{2}$  bắp tay + 2 cm  
=  $\frac{1}{2}$  rộng cửa tay + 1-2 cm plis ( áo tay dài)
- Nôi DE. Vẽ lai tay
- Đối với áo dài tay: đánh cong 0,5 cm ở đường DE

**Vẽ nách sau:**

Chia BD của tay sau làm 3 phần bằng nhau:  $BD=GH=HE$

$GG_1=1,5-1,7\text{cm}$

$HH_1=0,3\text{cm}$

$BB_1=1,5\text{cm}$

Đánh cong vòng nách sau qua B, B<sub>1</sub>, G<sub>1</sub>, H<sub>1</sub>, D

**Vẽ nách trước:**

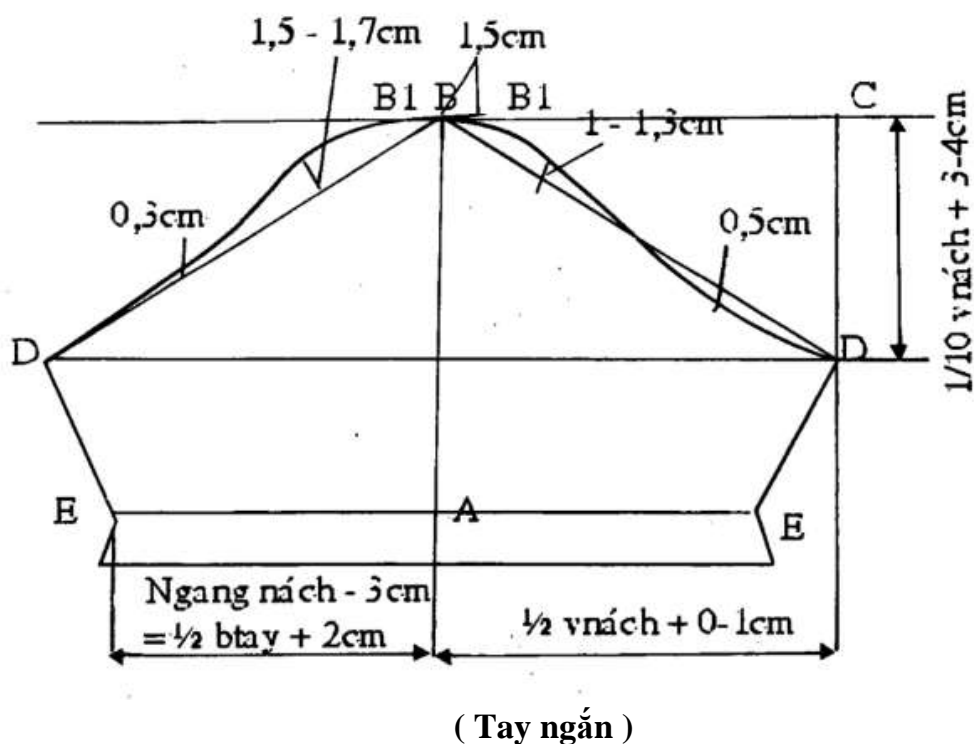
Chia BD của tay trước làm 4 phần bằng nhau:  $BK=KI=IJ=ID$

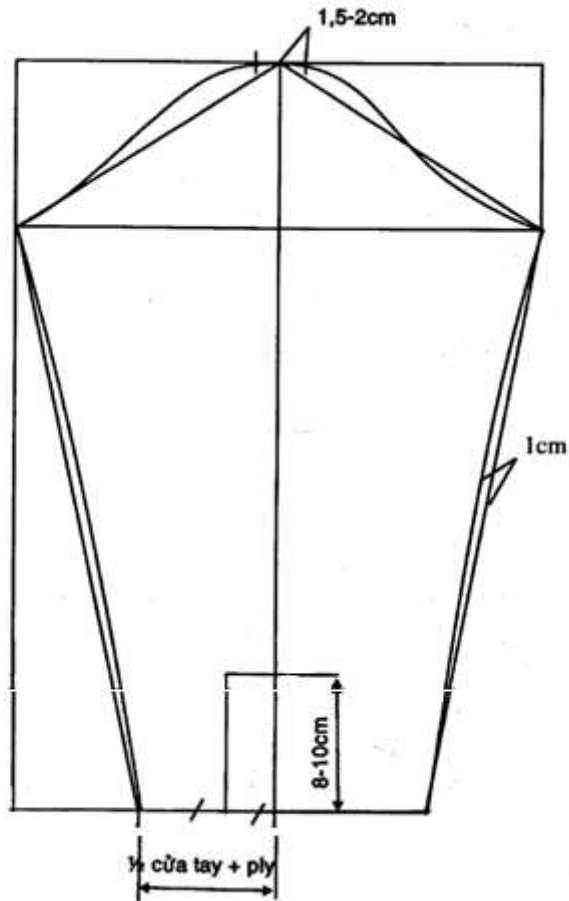
$KK_1= 1,2-1,5\text{ cm}$

$JJ_1=0,5\text{cm}$

$BB_1=BB_2= 1,5\text{ cm}$

Đánh cong vòng nách trước qua B, K<sub>1</sub>, I, J<sub>1</sub>, D





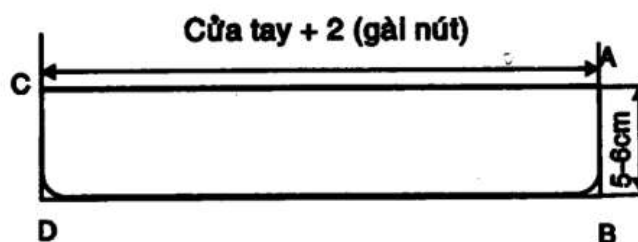
(Tay dài)

**Hình 2.1.4:** Cách vẽ tay áo.

- Dài tay = số đo
- Hạ nách tay =  $\frac{1}{10}$  ngực + 2  $\rightarrow$  3cm
- Ngang nách tay = vòng nách thân trước + vòng nách thân sau / 2 - 1cm
- Ngang cửa tay =  $\frac{1}{2}$  số đo + 5  $\rightarrow$  7cm dún

**Bát tay:**

- $AB=CD$  = cửa tay + 2 cm cài nút = cửa tay sau khi đã may xong trụ tay và xếp ply
- $AD=BC$  = cao manchette ( 5-6cm)
- Đầu manchette để vuông hoặc bo tròn tùy ý.



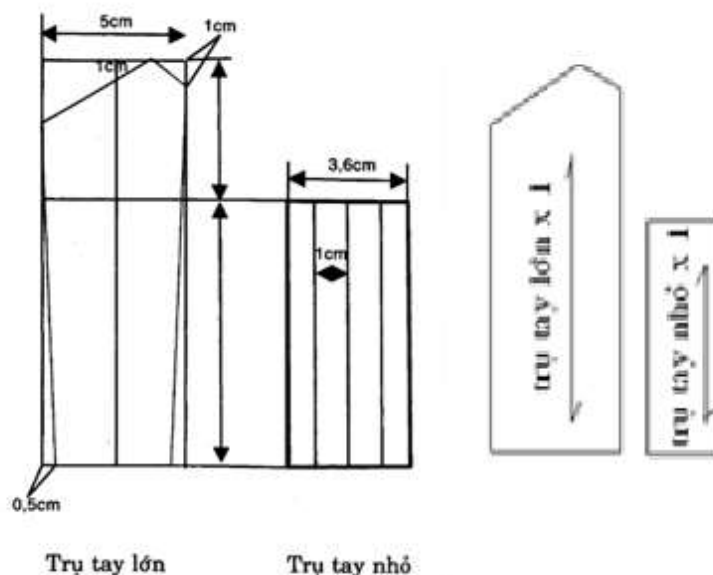
**Hình 2.1.5:** Cách vẽ bát tay.

Đường xẻ có trụ cặp và trụ đắp:

### Thiết kế trụ tay nhỏ và trụ tay lớn:

Tay áo nữ có trụ tay hoặc không có tùy theo thiết kế và kiểu cách cũng đa dạng. Tùy vóc dáng chiều cao của người mặc mà kích thước trụ sẽ phù hợp.

Chiều dài trụ tay lớn: chiều dài đường xẻ 11cm đến 13 cm + 1 cm đường may



### 1.1.4. Thiết kế cổ áo:

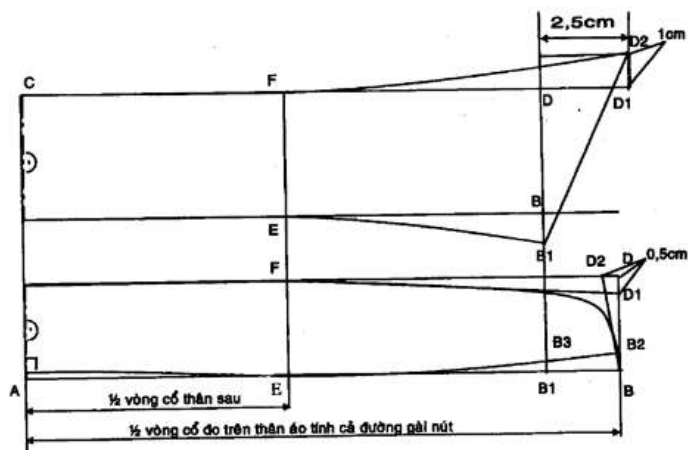
#### Thiết kế cổ áo có chân cổ tròn:

##### Chân cổ:

- $AB = \frac{1}{2}$  vòng cổ trên thân ( kể cả đường gài nút)
- AC: Cao chân cổ = 3 cm ( có thể từ 2,5 cm đến 3,5 cm); AC vuông AB
- Vẽ hình chữ nhật ABDC
- $AE = CF = \frac{1}{2}$  vòng cổ sau
- $EB = FD = \frac{1}{2}$  vòng cổ trước
- $BB_1$ : đường cài nút = 1,5 - 2 cm
- $B_1B_2 = 0,7$  cm
- $B_1B_3 = 0,4$  cm
- $DD_1 // = BB_1$
- $D_1D_2 = D_1D_3 = 0,5$  cm
- Nối chân cổ từ các điểm A1EB3B2D3F và đánh cong đầu chân cổ

##### Lá cổ:

- $AB = AB$  trên chân cổ (  $// = CD$  )
- AC: Cao lá cổ = 4 cm ( có thể từ 3,5 - 4 cm); AC vuông AB
- $AE = CF = \frac{1}{2}$  vòng cổ sau
- $BB_1 = 1$  cm
- $DD_1 = 3$  cm ( 2-4 cm)
- $D_1D_2 = 1$  cm ( 1-3 cm)
- Nối lá cổ từ các điểm AEB1D2FC



### Lá cổ - chân cổ tròn

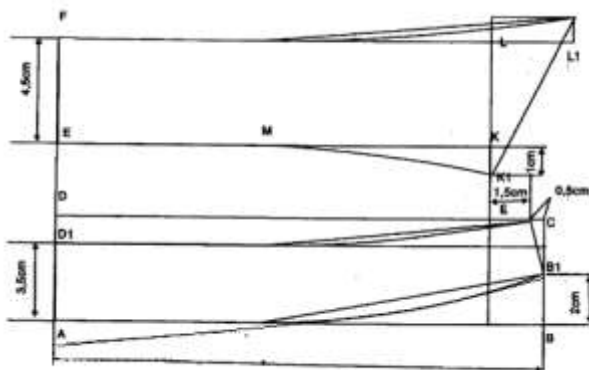
**Thiết kế cổ áo có chân cổ vuông:**

**Chân bâu:**

- $AB = CD = \frac{1}{2}$  vòng cổ trên thân ( kể cả đường gài nút )
- $AD_1 =$  cao chân bâu = 3 cm ( 5,5 đến 3 cm )
- $AD = BC =$  Cao chân bâu + 1 cm = 3 + 1 = 4 cm
- $BB_1 = 2$  cm; O là điểm giữa AB
- Vẽ đường chân bâu dưới ( nối thẳng AO rồi lượn cong đến B1 )
- $CG = 0,5$  cm;  $GI = 1,5$  cm
- Vẽ đường chân bâu từ D1 đến N rồi lượn cong đến G
- Nối B1G; chân bâu qua các điểm D1NGB1OA

**Lá bâu:**

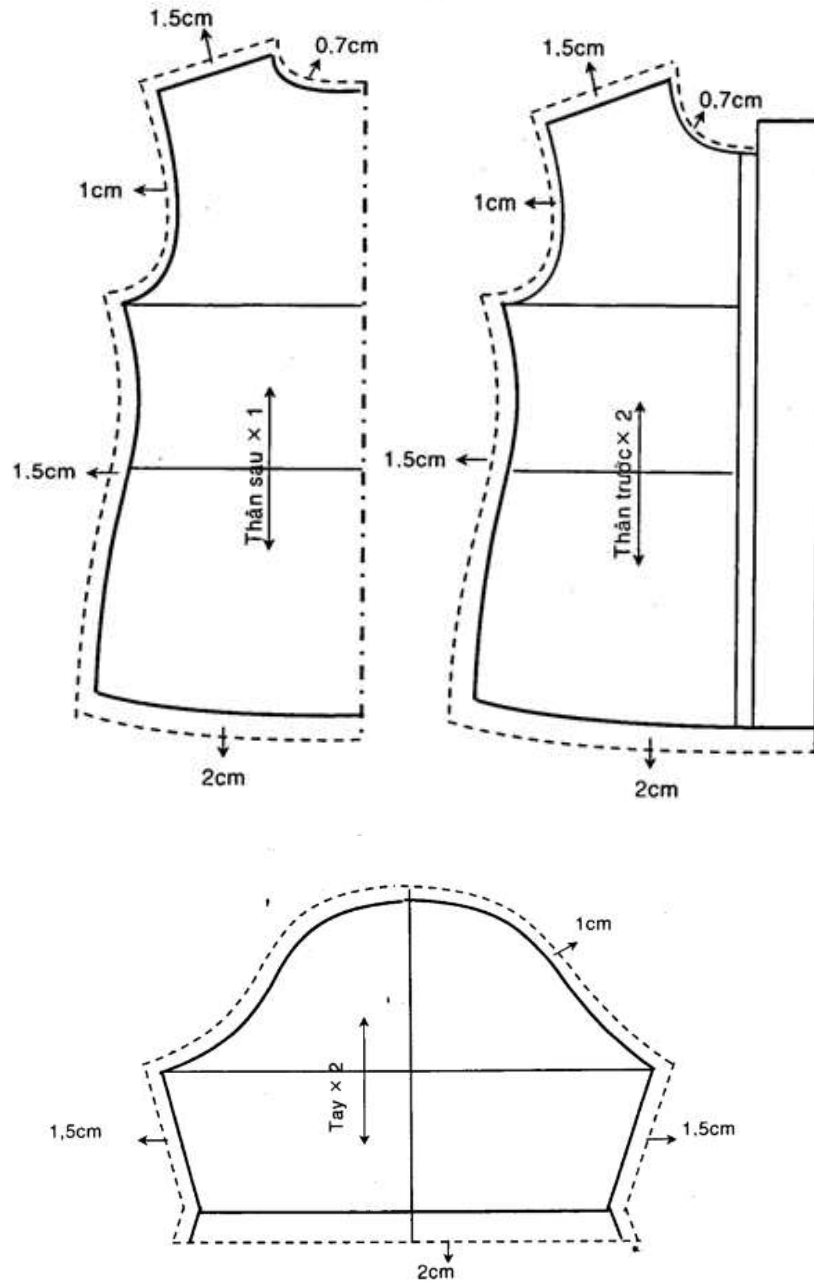
- $EF // = LK =$  Rộng bản bâu = 4,5 cm ( cao chân bâu + 1 )
- $EK // = DI$
- $KK_1 = 1$  cm; M là điểm giữa của EK
- Vẽ đường cong dưới lá bâu từ E đến M rồi lượn cong xuống A1
- Nối lá bâu qua các điểm D1NGB1OA
- Vẽ lá bâu qua các điểm FLK1ME ( kiểu vuông hay kiểu nhọn )

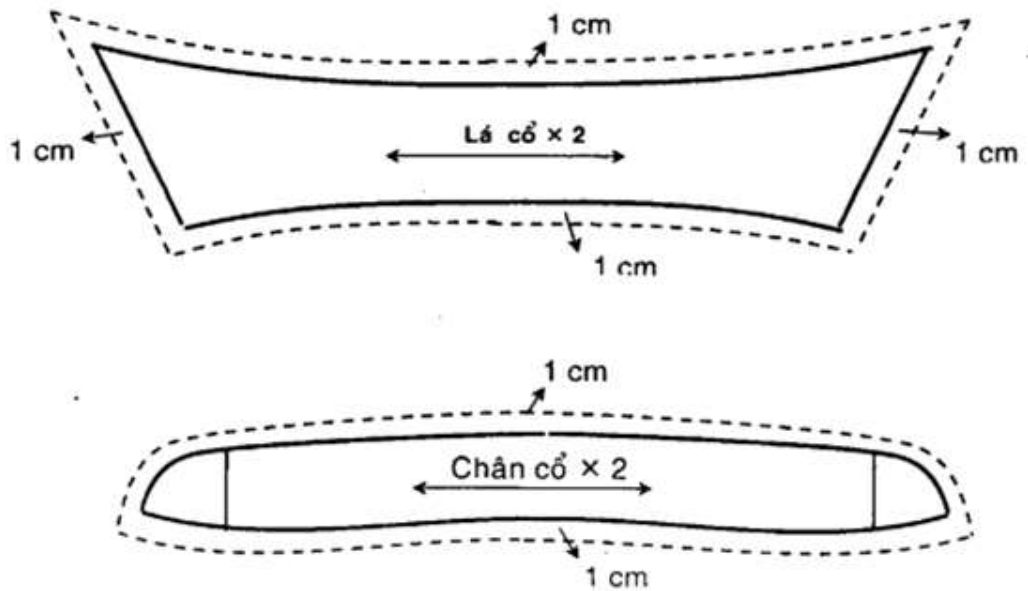


### Lá cổ - chân cổ vuông

## 2. Phần cắt các chi tiết:

- Trước khi cắt, kiểm tra lại mang tay xem khoét, kiểm tra các đường cong lai có bị gãy góc, kiểm tra vòng cổ có tròn đều, kiểm tra xẻ thép tay.
- Kiểm tra canh sợi vải, mặt phải, mặt trái vải ở các chi tiết.
- Vòng cổ chừa đường may 0,7cm.
- Vòng nách áo, cửa tay chừa đường may 1cm.
- Sườn áo, vai áo, sườn tay chừa đường may 1cm đến 1,5 cm.
  - Lai áo chừa đường may 2 cm đến 2,5 cm





- Cắt chi tiết: 1 cặp thân trước, 1 thân sau, 1 cặp tay áo, 1 cặp lá cổ + keo, 1 cặp chân cổ + keo.

### **BÀI TẬP**

- 1) So sánh những điểm thiết kế giống nhau và khác nhau giữa áo sơmi nam và áo kiểu nữ
- 2) Mỗi học sinh tự đo và thiết kế áo sơmi trên giấy A0 theo số đo của chính mình, với các yêu cầu kỹ thuật sau:
  - Đường nét đẹp rõ ràng chính xác.
  - Bản vẽ thiết kế phải ghi lại thông số đã tính toán.
  - Vẽ với tỷ lệ 1:1.



## BÀI 2: MAY CÁC KIỂU CỔ ÁO.

**Giới thiệu:** Nội dung bài 3 trang bị cho học sinh kỹ năng về may các kiểu cổ áo theo sở thích. Ứng dụng vào sản phẩm áo nữ ...

### Mục tiêu của bài:

#### - Về kiến thức:

- + Phân biệt đúng các kiểu cổ cài trên sản phẩm may.
- + Phân biệt đúng các kiểu cổ bẻ trên sản phẩm may.
- + Xác định nguyên nhân và biện pháp sửa chữa các dạng sai hỏng thường gặp.

#### - Về kỹ năng:

- + May các kiểu cổ áo đúng trình tự, thao tác đảm bảo yêu cầu kỹ thuật.
- + Xác định nguyên nhân gây sai hỏng sản phẩm và biện pháp sửa chữa các dạng sai hỏng thường gặp.

#### - Về năng lực tự chủ trách nhiệm:

- + Đảm bảo định mức thời gian và an toàn trong quá trình luyện tập.
- + Ứng dụng các kiểu cổ để may các loại sản phẩm.

### Nội dung của bài:

#### 1. May cổ sơ mi

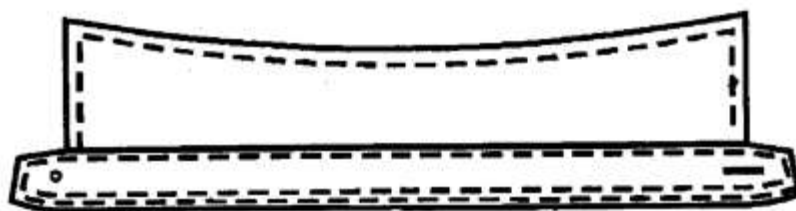
##### 1.1. Chuẩn bị

##### Đặc điểm



Hình 2.3.1: Đặc điểm cổ sơ mi

##### Hình dáng



Hình 2.3.3: Bâu áo sơ mi

### Chuẩn bị các chi tiết:

- Thân sau x 1pc.
- Thân trước x 2pcs.
- Lá bầu x 2pcs.
- Chân bầu x 2pcs.
- Keo lá bầu ngoài x 1pcs (cắt nhỏ hơn BTP lá bầu 1mm).
- Keo chân bầu x 1pcs (cắt nhỏ hơn BTP chân bầu 1mm).

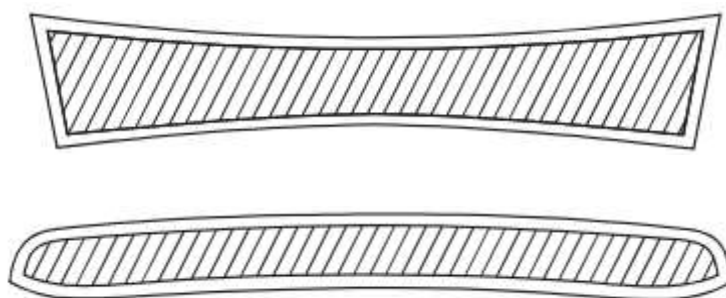
## 1.2. May áo sơ mi

### Yêu cầu kỹ thuật:

- Hai đầu lá cổ, hai cạnh đầu ve nhọn, sắc, đối xứng và bằng nhau, cạnh lá bầu, chân bầu thẳng đều và cân đối. Đầu lá bầu, chân bầu không bị so le
- Tra bầu đúng ba điểm kỹ thuật và sát hai đầu mép nẹp áo
- Đường diều đều, đúng kỹ thuật, không sùi chỉ, bỏ mũi
- Đường mí chân lá cổ đều không đùn, che phủ đường tra “ nếu có”
- Lá cổ không bị đùn mặt dưới, ba điểm kỹ thuật trùng nhau.
- Cổ êm phẳng. Bầu tra xong êm phẳng, không bị nhăn thân hay vắn chân bầu
- Đầu lá bầu, chân bầu sắc, êm, không cộm hay đầu ruồi
- Đường mí nâu đều mặt trên, mặt dưới không bị sụp mí
- Vệ sinh công nghiệp: không dính phấn, bụi bẩn, dầu máy, cắt sạch chỉ.

### Phương pháp may:

#### Bước 1: Ủi keo vào lá bầu và chân bầu

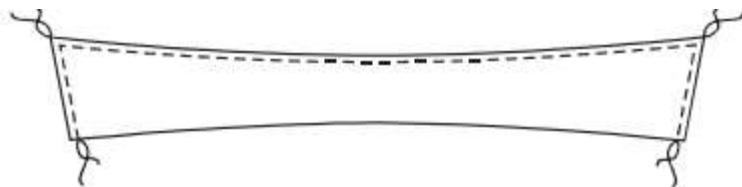


#### Bước 2: May lộn lá cổ - gọt lộn lá cổ - diều lá cổ

- May lộn lá cổ: May theo đường vẽ rập thành phẩm và may đến góc nhọn phải đặt chỉ

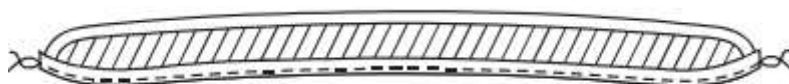


- Gọt và lộn lá cổ: Gọt xung quanh các cạnh cách đường chỉ 0,5 cm; các góc nhọn gọt cách đường chỉ 0,3 cm và lộn lá cổ ra.
- Điều lá cổ: Điều đều xung quanh 0,5 cm



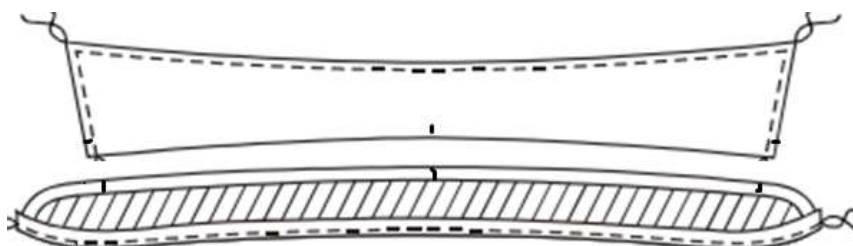
### Bước 3: May bọc chân cổ

- Dùng rập thành phẩm chân cổ vẽ lên lá, ép keo và ủi cạnh may bọc theo đường vẽ
- Điều bọc chân cổ 7 - 8 mm.



### Bước 4: Lấy dấu + May cặp lá ba

- Lấy dấu 2 đầu lá cổ, điểm giữa lá cổ, chân cổ



- May cặp lá ba: Đặt chân cổ ngoài nằm dưới, đặt lá cổ lên chân cổ ngoài, mặt ép keo lá cổ hướng lên, đặt chân cổ trong lên trên cùng. Đặt sao cho các điểm lấy dấu trùng nhau, may theo đường vẽ của rập thành phẩm.

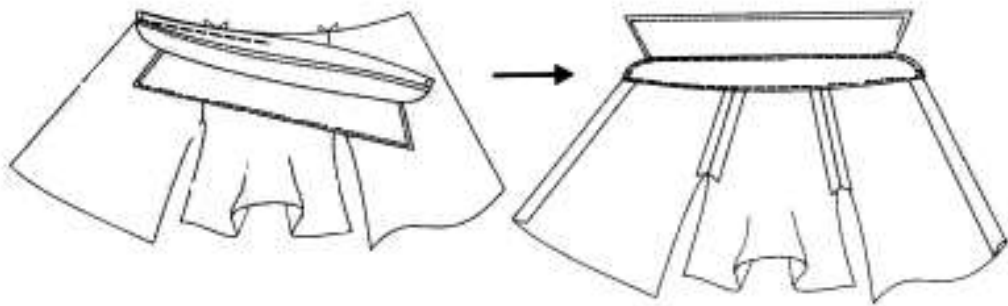
- Gọt đường may 5 – 7 mm, hai đầu chân cổ gọt cách đường may 3 mm
- Điều xung quanh lá ba: Đoạn đầu chân cổ mí 0,1 cm, đoạn lá cổ điều 5-6 mm.





### Bước 5: Lấy dấu + Tra cổ vào thân

- Lấy dấu 3 điểm kỹ thuật: lấy dấu điểm giữa cổ và hai điểm đầu vai con lên chân cổ
- Tra cổ vào thân: tra chân cổ ngoài vào thân áo, đặt điểm đầu chân cổ trùng với cạnh nẹp áo và đặt sao cho các điểm lấy dấu trùng nhau.
- Mí chân cổ 1 mm từ đầu chân cổ bên này sang đầu chân cổ bên kia.



### 1.3. Các dạng sai hỏng khi may, nguyên nhân và biện pháp phòng ngừa:

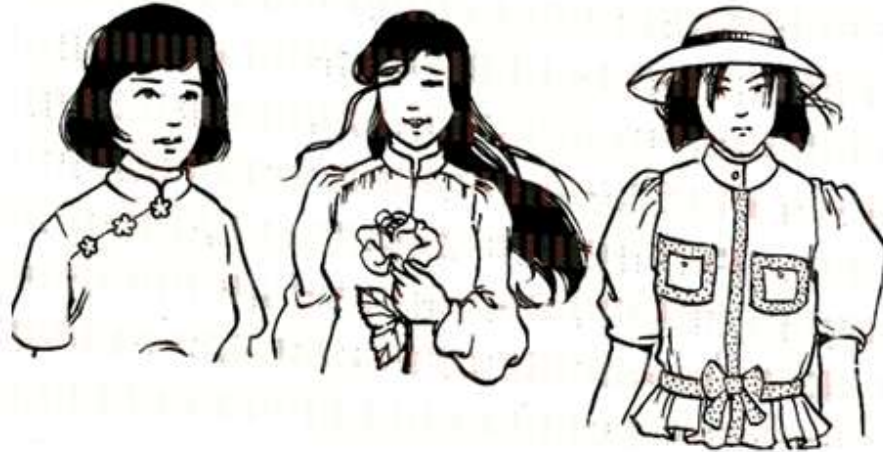
Các dạng sai hỏng	Nguyên nhân	Biện pháp khắc phục, phòng ngừa
- Đầu lá bâu không nhọn.  - Cổ tra không êm, hai đầu ve, hai đầu lá bâu không bằng nhau. - Đường mí chân cổ sụp mí hoặc ló chỉ tra cổ.  - Đùn mép vải trên thân.	- Không đặt chỉ ở đầu cổ, không gọt bớt góc, bẻ góc khi lộn lá bâu.  - Tra cổ không theo đường thành phẩm, mép vải tra cổ quá lớn, không lấy dấu trước khi tra bâu, tra bâu bị lệch dấu.  - Mí chân cổ không đúng kỹ thuật, không che mép vải lên đường tra cổ trước khi mí chân cổ.  - Không kéo căng thân áo và bâu áo sang hai bên trước	- Đặt chỉ ở đầu cổ, không gọt bẻ góc trước khi lộn lá bâu.  - Tra cổ phải theo đường thành phẩm, gọt mép vải tra cổ còn 0,5cm, lấy dấu trước khi tra bâu, tra bâu phải theo dấu.  - Kéo mép vải lớp bâu trong xuống 0,1cm, mí chân cổ không đúng kỹ thuật, không che mép vải lên đường tra cổ trước khi mí chân cổ.  - Phải kéo căng thân áo và bâu áo sang hai bên trước khi mí chân cổ, dây viền

<p>- Họng cổ trước không đối xứng.</p>	<p>khi mí chân cổ, dây viền cắt quá lớn. - Không lấy dấu 3 điểm kỹ thuật trước khi tra cổ, tra cổ bị lệch dấu.</p>	<p>cắt phải đúng thông số quy định. - Phải lấy dấu 3 điểm kỹ thuật trước khi tra cổ, tra cổ phải theo dấu.</p>
--	--	--

## 2. May cổ đứng chân rời có dụng (cổ lãnh tụ):

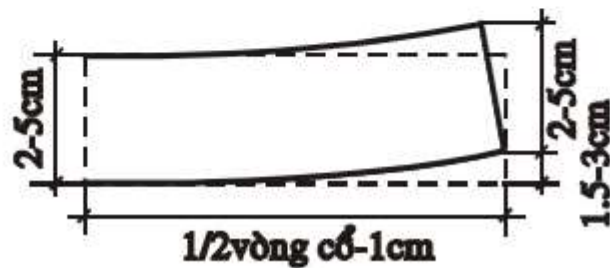
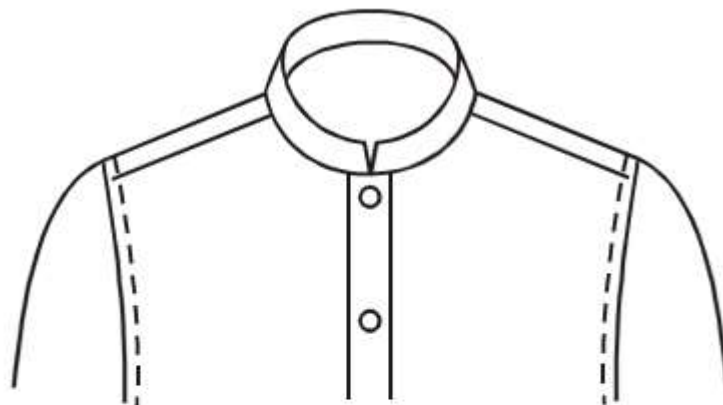
### 2.1. Chuẩn bị:

#### Đặc điểm



Hình 2.3.9: Đặc điểm áo cổ đứng.

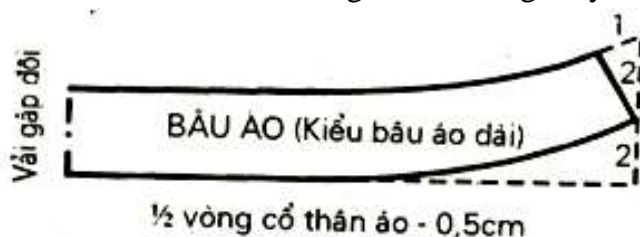
#### Hình dáng



## Chuẩn bị bán thành phẩm

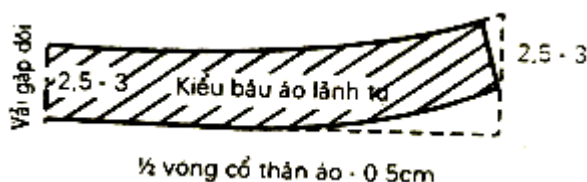
- 01 cặp lá bâu vải chính
- 01 keo lá bâu
- 01 cặp thân trước
- 01 thân sau

Lưu ý: Sườn vai, lá cổ chừa 1 cm. keo không chừa đường may, vòng cổ chừa 0.5cm



**Hình:** Hai đầu bâu khít nhau hoặc hở.

- Đầu bâu = giữa bâu - 0,5cm.



**Hình:** Hai đầu bâu nằm lên nhau, cài khuy.

- Đầu bâu = giữa bâu, khoảng cách đều nhau.

## 2.2. May cổ áo lãnh tũ:

### Yêu cầu kỹ thuật:

- Hai đầu cổ bằng nhau, đường cong đầu lá cổ tròn đều, không bị gãy góc.
- Mặt sau lá cổ không bị đùn, không bị vụn và không bị nhăn.
- Đầu lá cổ cách mép nẹp áo đối xứng bằng nhau.
- Tra cổ đúng 3 điểm kỹ thuật.
- Đường mí các mép vải đều 0,1cm.
- Tra cổ thân áo không bị nhăn, giãn.
- Cổ áo êm phẳng, tròn, không bị rộp keo và đảm bảo yêu cầu kỹ thuật.
- Vệ sinh công nghiệp: Sản phẩm không dính phấn, dầu máy, bụi bẩn, cắt nhặt sạch chỉ.

### Phương pháp may:

- Bước 1: May vai thân trước vào thân sau, ủi rẽ
- Bước 2: Ủi keo vào lá bâu, may bọc chân keo 0.5 cm
- Bước 3: May hai lớp lá bâu bề phải úp vào nhau. Đặt cho bề mặt phải của hai miếng vải bâu úp vào nhau, may dính theo đường vòng ngoài của bâu, chừa đường chân bâu không may.

- Bước 4: Bấm đường cong trên của lá bầu, mí lá bầu, lộn lá bầu qua bề phải, vạch sát mép đường may và ủi

- Bước 5: Lấy dấu 3 điểm kỹ thuật: hai đầu vai và giữa cổ sau

- Bước 6: Ráp bầu vào thân áo theo đường vòng cổ. Cho bề mặt miếng bầu có lót úp vào bề mặt thân áo, may dính theo đường vòng cổ. Kéo bầu đứng lên, gấp mép của miếng bầu còn lại vào theo đường chân bầu, úp bề mặt trái thân áo và vắt dính hoặc may lộn khe đường may trước.

- Bước 7: Ủi hoàn chỉnh

### 2.3. Các dạng sai hỏng khi may, nguyên nhân và biện pháp phòng ngừa

Các dạng sai hỏng	Nguyên nhân	Biện pháp khắc phục, phòng ngừa
Cổ tra không êm		
Hai đầu cổ không bằng	Không tra đúng 3 điểm kỹ thuật	Tra đúng ba điểm kỹ thuật: điểm giữa cổ sau, 2 điểm vai con
Đùn mép vải trên thân	Tra cổ không vượt êm phía cổ trước và sau, kéo giãn khi tra cổ	Tra cổ phải vượt êm phía cổ trước và sau, giữ êm không kéo giãn khi tra cổ
Hạng cổ không đối xứng	May tra cổ không đúng điểm lấy dấu hạng cổ	May đúng điểm lấy dấu

### BÀI TẬP

- 1) Hãy sưu tập các dạng cổ sơ mi. Sau đó phân tích quy trình và may các dạng cổ đó.
- 2) Hãy sưu tập các dạng cổ đứng. Sau đó phân tích quy trình và may các dạng cổ đó.

## BÀI 3: MAY CÁC KIỂU NỆP ÁO.

**Giới thiệu:** Nội dung bài 2 trang bị cho học sinh kỹ năng về may các kiểu nẹp áo, măng sét theo sở thích. Ứng dụng vào sản phẩm áo quần ...

### Mục tiêu của bài:

#### - Về kiến thức:

- + Phân biệt đúng các kiểu nẹp áo trên sản phẩm may.
- + Phân biệt đúng các kiểu thếp tay trên sản phẩm may.
- + Phân biệt đúng các kiểu măng sét trên sản phẩm may.
- + Trình bày được quy cách, yêu cầu kỹ thuật và phương pháp may các kiểu nẹp áo.

#### - Về kỹ năng:

- + May được các kiểu nẹp áo đúng trình tự, thao tác đảm bảo yêu cầu kỹ thuật.
- + Xác định nguyên nhân gây sai hỏng sản phẩm và biện pháp sửa chữa các dạng sai hỏng thường gặp.

#### - Về năng lực tự chủ trách nhiệm:

- + Đảm bảo định mức thời gian và an toàn trong quá trình luyện tập.

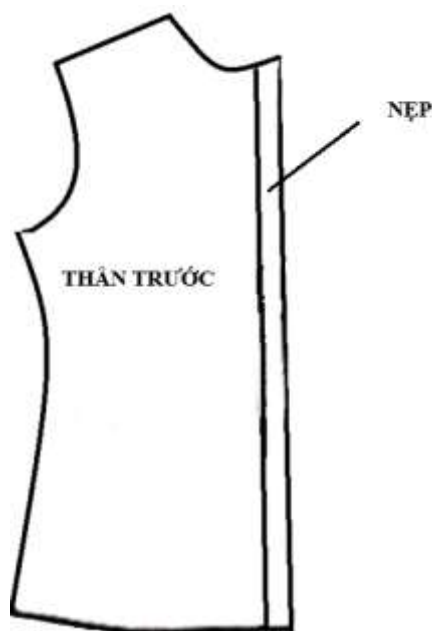
### Nội dung của bài:

#### 1. May nẹp áo somi:

##### 1.1. Chuẩn bị:

**Đặc điểm :** Nẹp liền

**Cấu tạo:** Gồm 2 thân trước



**Hình 2.2.1:** Nẹp liền áo somi.

#### 1.2. May nẹp áo sơ mi:

##### Yêu cầu kỹ thuật:

- Nẹp liền lật ra ngoài, to bản 3,5cm, điều 2 đường // 0,6cm.
- Nẹp áo thẳng đều, không vắn



## Phương pháp may nẹp áo sơ mi:

- May nẹp love bên trái thành phẩm. Từ biên đo vào 3,5cm gấp vào và ủi cho thẳng với biên, gấp lần nữa ủi 3,5cm, ủi thẳng. May một đường 0,6cm, lật và ủi rẽ cho vải thật sát, may một đường diều 0,6cm .

- Nẹp phải thành phẩm: Gấp vào may mí, bản nẹp theo thông số kỹ thuật.

## 1.3. Các dạng sai hỏng khi may nẹp áo sơ mi , nguyên nhân và biện pháp phòng ngừa:

Các dạng sai hỏng	Nguyên nhân	Biện pháp khắc phục
- Đường diều nẹp không đều, nẹp bị nhăn, vặn, sai thông số.	- Ủi định hình nẹp không đều, không theo rập thành phẩm, may nẹp không đều, may không đúng thao tác.	- Ủi định hình nẹp phải đều, theo rập thành phẩm, may nẹp cạnh đều theo mép gấp, khi may hơi kéo lớp bên dưới để nẹp không bị vặn .

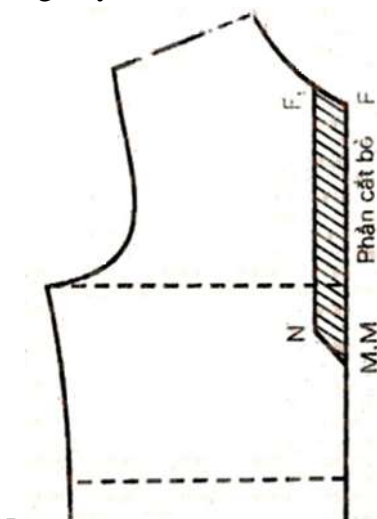
## 2. May nẹp áo kiểu xẻ khít ( hai sợi viền):

### 2.1. Chuẩn bị:

#### Đặc điểm

#### Nẹp to.

- Bề dài đường xẻ: Dài khỏi đường hạ nách khoảng 5cm có điểm M.
- MM1: phân nhọn = 2cm
- MN = FF1 = 2cm
- Nối F1NM1 và cắt theo đường này



Bề dài đường xẻ.

#### Cấu tạo:

- Nẹp viền đường xẻ:
- Bề rộng = 8cm.
- Bề dài: dài hơn đường xẻ 5cm.
- Cắt hai miếng vải nẹp, nếu vải vuông cắt thêm hai miếng vải lót.

## 2.2. May nẹp áo kiểu xẻ khít ( hai sợi viền):

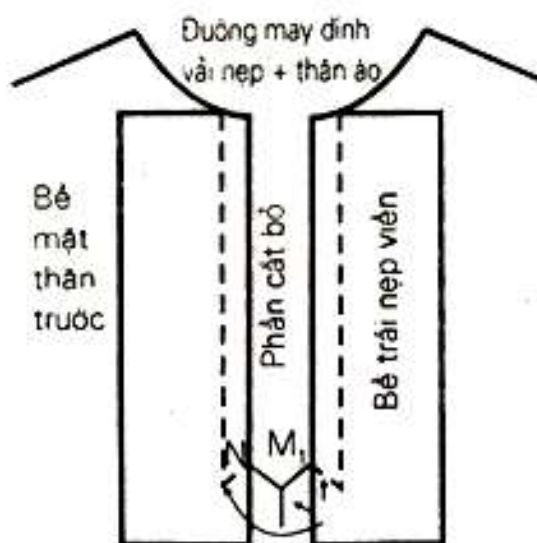
### Yêu cầu kỹ thuật:

- Đường xẻ không trụ thẳng, góc nhọn, không nhọn, không bề góc, hai bên đối xứng, vòng cổ êm, tròn đều.

### Phương pháp may nẹp áo kiểu xẻ khít ( hai sợi viền):

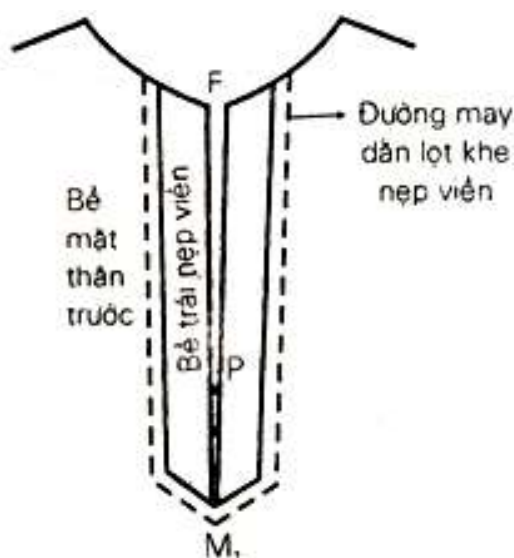
#### Cách viền:

- Đặt bề mặt nẹp viền úp vào bề mặt thân áo, mép nẹp viền trùng với mép đường xẻ, may dính cách mép đường xẻ độ 0,5-1cm và may xuống khỏi điểm N của đường xẻ độ 1cm.



**Hình 2.2.3:** Mép nẹp viền trùng với mép đường xẻ.

- Bấm xéo góc tại điểm N và M1.



**Hình 2.2.4:** Bấm xéo góc.

- Gấp đôi thân trước lại cho bề mặt của 2 miếng nẹp viền úp vào nhau, may dính theo đường vẽ của nẹp từ M1  $\rightarrow$  P = 1/3 chiều dài đường xẻ.

- Rẽ nếp viền sang 2 bên, gấp mép còn lại của nếp viền vào, bẻ trái thân áo và cho loe khỏi đường may trước độ 1-2cm, sau đó lật sang bề mặt thân áo và may lọt khe nếp viền.

- Lật thân áo lên, may dính đoạn NM1 của đường xẻ với cuối nếp viền để có mũi nhọn.

- Sau khi viền đường xẻ chui đầu xong, có thể ráp các kiểu bâu đứng hoặc bâu lật tùy theo ý thích.

### 2.3. Các dạng sai hỏng khi may nếp áo kiểu xẻ khít, nguyên nhân và biện pháp phòng ngừa:

Các dạng sai hỏng	Nguyên nhân	Biện pháp khắc phục, phòng ngừa
- Trụ bị hở, góc trụ bị nhú, trụ không thẳng.	- Góc trụ vẽ quá lớn, may định hình trụ không chính xác, bấm góc trụ chưa tới.	- Góc trụ vẽ đúng 3mm, may định hình trụ phải chính xác, bấm góc trụ cách góc 1 canh sợi.
- Đường xẻ bị bẻ góc.	- Bấm góc trụ bị ló.	- Bấm góc trụ cách góc 1 canh sợi.
- Hai đầu trụ không đối xứng, trụ không đều.	- Tra bâu không lấy dấu đầu cổ chính xác, điều trụ không theo rập thành phẩm.	- Tra bâu phải lấy dấu đầu cổ chính xác, điều trụ phải theo rập thành phẩm.

### 3. May nếp áo kiểu xẻ chìm ( 2 tấm nếp): nếp viền nằm lên nhau

#### 3.1. Chuẩn bị

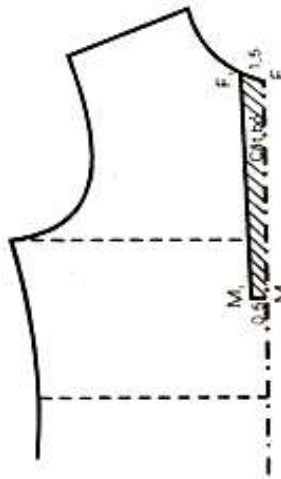
##### Đặc điểm:



Hình 2.2.5: Đặc điểm kiểu xẻ chìm.

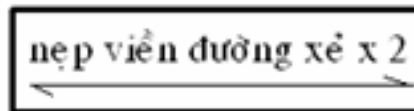
##### Cấu tạo:

- Chiều dài đường xẻ: Dài khỏi đường hạ nách khoảng 5cm có điểm M.
- MM1: giảm vào 0,5cm .
- FF1 giảm vào 1,5cm .
- Nối F1M1M1 và cắt theo đường này (dành riêng cho kiểu áo chui đầu bâu đứng, nếu may bâu lật thì phần giảm MM1 = FF1 = 0,5cm (giảm đều nhau) .



**Hình 2.2.6:** Chiều dài đường xẻ.

- **Nẹp viền đường xẻ:** Cắt 2 miếng vải nẹp, nếu vải mỏng, cắt thêm 2 miếng vải lót.
- Bề rộng = 8cm.
- Bề dài: dài hơn đường xẻ 3cm.



**Hình 2.2.7:** Nẹp viền đường xẻ.

### 3.2. May nẹp áo kiểu xẻ chìm

#### Yêu cầu kỹ thuật:

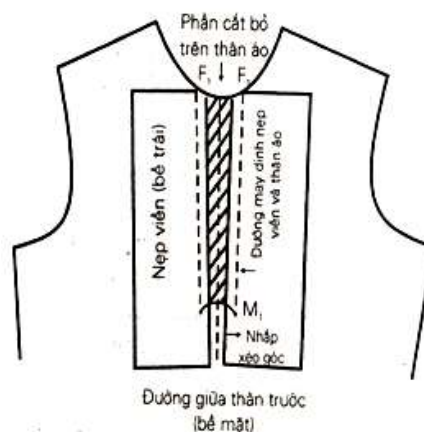
- Quy cách - Yêu cầu kỹ thuật: Đường xẻ hai trụ vuông góc, thẳng đều, không nhăn vụn, không bẻ góc, che kín đường xẻ, đường diều không sụp mí, hai đầu trụ bâu áo phải đối xứng, đúng thông số kích thước.

**Phương pháp may nẹp áo kiểu xẻ chìm** (nẹp viền nằm lên nhau)

#### Cách 1: Hướng dẫn may áo xẻ hai trụ

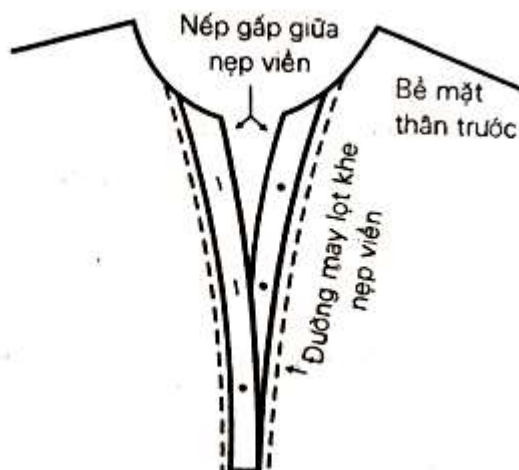
- Đặt bề mặt nẹp viền úp vào bề mặt thân áo, mép nẹp viền trùng với mép đường xẻ, may dính cách mép đường xẻ độ 0,5-1cm và may xuống khỏi điểm  $M_1$  của đường xẻ độ 1cm.

- Bấm xéo góc tại điểm  $M_1$ .



**Hình 2.2.8:** May dính nẹp viền với đường xẻ.

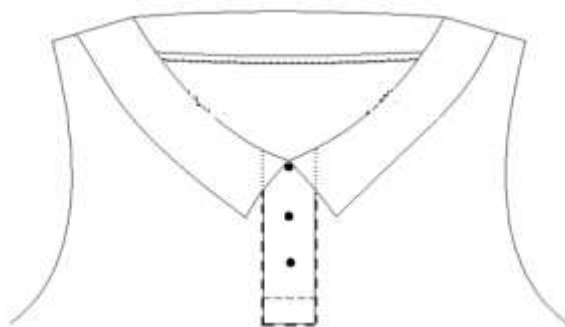
- Gấp đôi nẹp viền lại, cho 2 mép gấp đôi của 2 miếng nẹp viền nằm lên nhau và che kín phần cắt bỏ của đường xẻ.
- Gấp mép còn lại của nẹp viền vào bề mặt thân áo cho loe khỏi đường may trước 0,1cm, sau đó lật sang bề mặt thân áo và may lọt khe nẹp viền.
- Lật thân áo lên, may dính đoạn MM1 của cuối đường xẻ với cuối nẹp viền .



**Hình 2.2.9:** May lọt khe đường viền.

- Sau khi viền đường xẻ xong, 2 miếng nẹp viền sẽ nằm lên nhau phía cuối đường xẻ, phía trên cổ, 2 miếng cách nhau độ 2cm (phần hờ dành cho áo chui đầu bầu đứng), nếu may áo bầu lật, độ giãn đều từ trên xuống dưới nên không có phần hờ này.
- Ráp bầu áo vào khi đã viền xong phần đường xẻ.

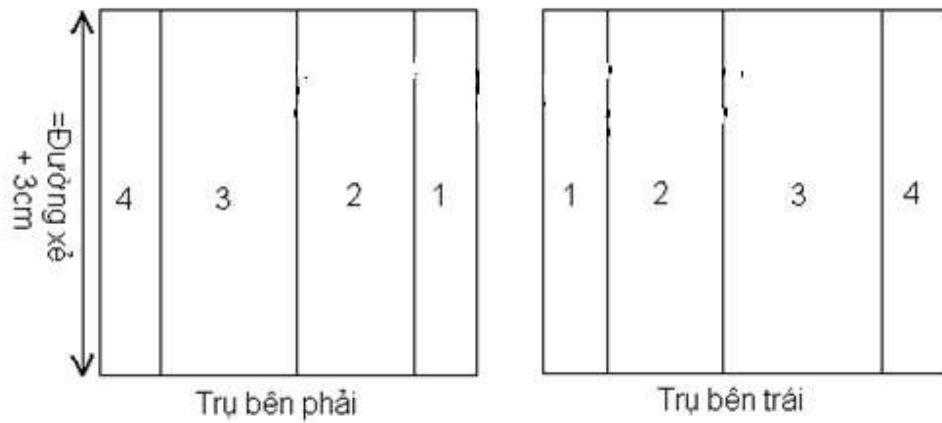
**Cách 2: Hướng dẫn may áo xẻ hai trụ.**



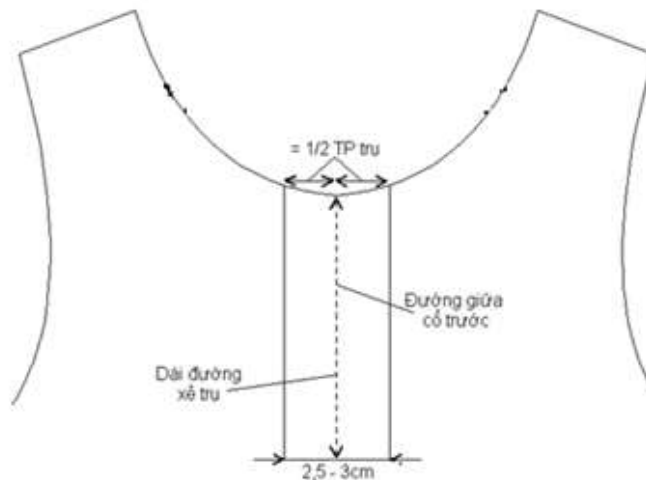
**Hình 2.2.10:** Đặc điểm áo xẻ hai trụ.

**Chuẩn bị các chi tiết:**

- + Thân trước x 1pc.
- + Thân sau x 1pc.
- + Bầu áo, dây viền cổ.
- + Nẹp trụ x 2pcs.
- + Keo nẹp trụ x 2pc (cắt nhỏ hơn bán thành phẩm nẹp 1mm).
- + Keo ép góc trụ trên thân áo (2cm x 4cm).



**Hình 2.2.11:** Lấy dấu 2 nẹp trụ.



**Hình 2.2.12:** Vị trí xẻ trên thân áo.

**Bước 1: Ép keo + lấy dấu trụ trên thân.**

**Kích thước 2 nẹp theo hình (vải canh xuôi). Trong đó:**

- (1): đường may cạnh ngoài nẹp (1cm).
- (2): cạnh ngoài nẹp (2,5cm – 3cm).
- (3): cạnh trong nẹp (2,7cm – 3,2cm).
- (4): đường may cạnh trong nẹp (1cm).

Chiều dài = chiều dài đường xẻ (14 – 17cm) + 3cm.

Chiều rộng = (thành phẩm nẹp (2,5cm – 3cm) x 2) + 0,2cm + 2cm đường may 2

bên.

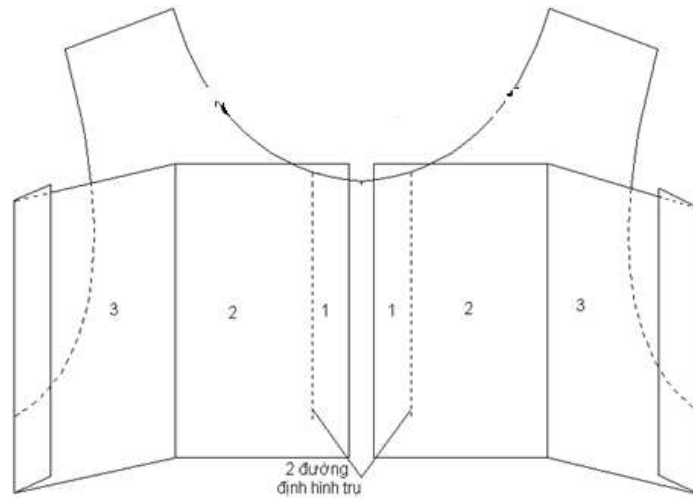
- Ép keo lên mặt trái 2 trụ áo.
- Ép một miếng keo nhỏ ngay góc trụ trên thân áo.
- Lấy dấu trụ trên mặt phải thân áo.

**Bước 2: Ủ định hình trụ.**

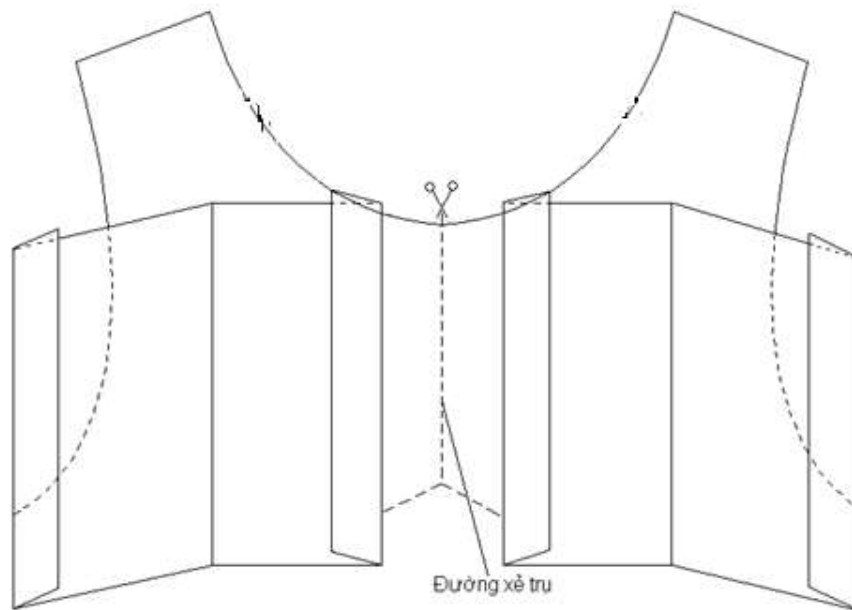
- Đặt rập thành phẩm lên phần (2)
- Ủ gấp mép vải cạnh (1) lên phần (2)
- Ủ gấp phần (3) lên phần (2)
- Ủ gấp mép vải cạnh (4) ôm sát vô phần (3)

**Bước 3: May định hình trụ.**

- Đặt 2 nẹp trụ lên thân áo theo dấu nẹp đã lấy, hai mặt phải úp vào nhau, hai mặt trái quay ra ngoài.
- May hai đường định hình nẹp theo dấu vẽ sao cho khi may xong hai đường phải song song và bằng nhau. Lại mũi chỉ cuối đường may.



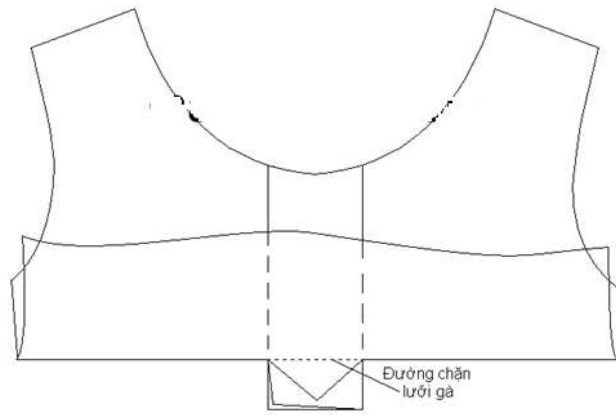
**Hình 2.2.13:** May định hình trụ.



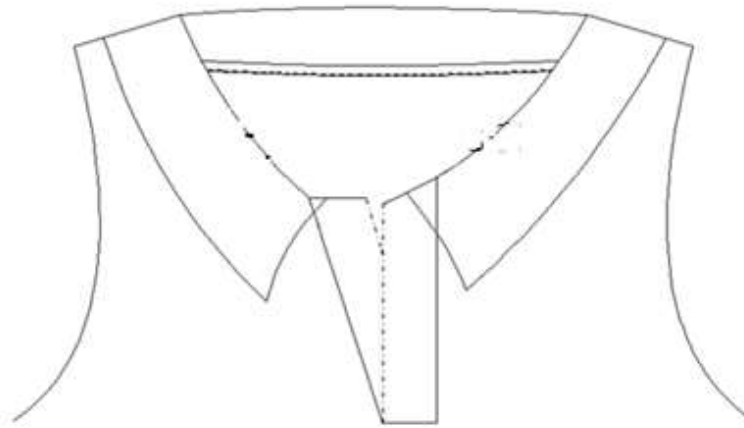
**Hình 2.2.14:** Xẻ trụ + bầm lưỡi gà.

**Bước 4: Xẻ trụ + may chặn lưỡi gà.**

- Dùng kéo cắt đứt giữa hai đường định hình trụ, đến cách chân trụ khoảng 1-1,5cm thì bấm xéo góc 45° trên thân áo, bấm cách đường may 2 canh chỉ (bầm lưỡi gà) sao cho 2 góc không bị đứt chỉ may và không bị bể góc.
- Lộn toàn bộ trụ, lưỡi gà vào bên trong giữa hai cạnh trụ, xếp cho trụ ngay ngắn và che kín đường xẻ.
- Lật thân áo lên, điều chỉnh trụ áo thẳng, che kín đường xẻ, kéo lưỡi gà thẳng góc với trụ áo và may chặn lưỡi gà.



**Hình 2.2.15:** Chặn lưới gà.



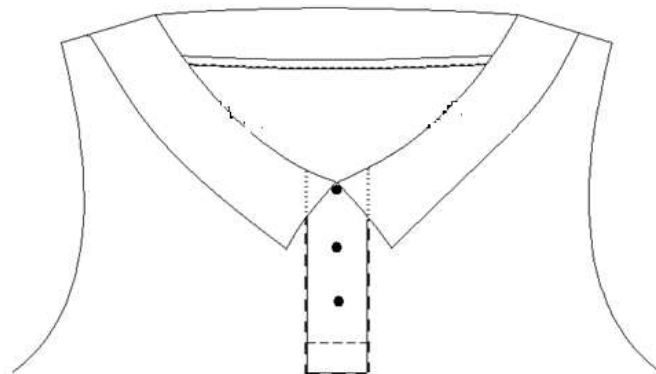
**Hình 2.2.16:** Tra bầu.

**Lưu ý trước khi chặn lưới gà:**

- Nếu áo nam thì xếp trụ bên trái người mặc (nẹp khuy) nằm bên trên.
- Nếu áo nữ thì xếp trụ bên phải người mặc (nẹp khuy) nằm bên trên.

**Bước 5: Tra bầu vô thân + may hoàn chỉnh trụ.**

- Tra bầu vô thân + điều chân cổ
- Điều thành phẩm trụ ( hai đường xẻ trụ điều lọt khe, chân trụ điều lên 1mm)
- Khoá chân trụ
- Vắt sổ bên trong chân trụ.



**Hình 2.2.17:** Tra bầu vô thân.



**3.3. Các dạng sai hỏng khi may nẹp áo kiểu xẻ khít, nguyên nhân và biện pháp phòng ngừa:**

<b>Các dạng sai hỏng</b>	<b>Nguyên nhân</b>	<b>Biện pháp khắc phục, phòng ngừa</b>
- Trụ không vuông góc.	- Hai đường may định hình trụ không song song và bằng .	- Hai đường may định hình trụ phải song song và bằng nhau.
- Trụ bị bẻ góc.	- Bấm góc trụ quá lố, không lại mũi chỉ cuối đường xẻ trụ.	- Bấm góc trụ cách một canh sợi, lại mũi chỉ cuối đường xẻ trụ.
- Góc trụ bị nhú.	- Thành phẩm trụ lớn hơn khoảng cách giữa hai đường định hình trụ, bấm góc trụ chưa sát.	- Thành phẩm trụ phải bằng khoảng cách giữa hai đường định hình trụ, bấm góc trụ cách 1 canh sợi.
- Trụ bị hõ.	- Thành phẩm trụ nhỏ hơn khoảng cách giữa hai đường định hình trụ.	- Thành phẩm trụ phải bằng khoảng cách giữa 2 đường định hình trụ, bấm góc trụ cách 1 canh sợi.
- Hai đầu trụ không đối xứng, trụ bị sụp mí.	- Tra bâu không lấy dấu đầu cổ chính xác, cạnh trong trụ không le ra 1mm.	- Tra bâu phải lấy dấu đầu cổ chính xác, khi ủi phải để cạnh trong trụ le ra 1mm.

**CÂU HỎI**

1) Hãy sưu tập các dạng nẹp cổ. Sau đó phân tích quy trình và may các dạng nẹp đó.

## BÀI 4: MAY ÁO SƠ MI NỮ.

**Giới thiệu:** Nội dung bài 4 học sinh vận dụng kiến thức kỹ năng thiết kế, kỹ thuật, thao tác may các chi tiết các bài học trước để ráp hoàn chỉnh áo sơ mi nữ, sau đó viết được sơ đồ khối gia công, khắc phục được những nguyên nhân sai hỏng để tạo ra được sản phẩm đảm bảo yêu cầu kỹ thuật.

### Mục tiêu của bài:

#### - Về kiến thức:

- + Mô tả được đặc điểm hình dáng của sản phẩm áo sơ mi nữ thông thường.
- + Trình bày được qui cách, yêu cầu kỹ thuật khi may áo sơ mi nữ.
- + Lập được bảng thống kê số lượng các chi tiết chuẩn bị cho quá trình may.
- + Lập được quy trình và sơ đồ lắp ráp áo sơ mi nữ.

#### - Về kỹ năng:

- + Lắp ráp hoàn chỉnh áo sơ mi nữ đảm bảo quy cách và tiêu chuẩn kỹ thuật.
- + Xác định đúng dạng sai hỏng, tìm ra nguyên nhân và biện pháp phòng ngừa.

#### - Về năng lực tự chủ trách nhiệm:

- + Đảm bảo định mức thời gian và an toàn trong quá trình luyện tập.

### Nội dung của bài:

#### 1. Chuẩn bị

#### Đặc điểm hình dáng:

- Áo sơ mi nữ vai chồm có đấp vai, cổ chân rời, tay dài, thếp tay gia đình, bát tay vuông, cửa tay phòng, vạt bầu, nẹp trái may lovê, nẹp phải gấp vào trong may mí.



### **Hình 2.4.1: Đặc điểm áo so mi nữ.**

## **2. May áo sơ mi nữ:**

### **2.1. Quy cách về đường may:**

- Mật độ mũi chỉ 5 mũi / 1cm.
- Các đường may không sùi chỉ bỏ mũi.
- Đầu và cuối đường may phải lại mũi.
- Nối chỉ phải trùng khít với nhau.
- Đường may êm phẳng, không nhăn nhúm.
- Chỉ không được dính dơ, gỉ sét.
- Chỉ phải tiếp màu với vải áo.

### **2.2. Yêu cầu kỹ thuật:**

- Ép keo lá cổ, chân cổ không được bong rộp.
- Điều bầu phải đều, cạnh bầu không được môi mè.
- Góc lá cổ phải sắc, không được cộm cục.
- Cạnh lá cổ phải thẳng, phải bằng nhau.
- Đầu chân cổ không được so le.
- Đường mí cổ phải phủ đường tra.
- Mí cổ mặt sau phải đều không được sụp mí.
- Mặt sau chân cổ, lá cổ không được đùn vải, vụn vải.
- Tra cổ không được lệch vai con.
- Họng cổ thân trước không được bai giãn, cầm thân.
- Tra cổ không được ngược mặt keo.
- Tay áo đúng thông số kỹ thuật.
- Đường sống tay trùng với điểm chòm vai trên thân.
- Sườn tay lệch với sườn thân về phía trước 1cm .
- Tra tay phải tròn, tay đứng, đảm bảo độ cầm ở tay áo .
- Mí thếp tay không nhăn, dài thếp tay phải đều nhau.
- Bản thếp tay phải đúng kích thước.
- Chặn góc thếp tay phải đối xứng.
- Xếp plis phải êm, phải đối xứng, phải đúng.
- Cạnh bát tay phải thẳng, không bị môi mè, điều phải đều.
- Mặt trong bát tay vải không dư nhiều, không vụn.
- Lai áo phải tròn làn.
- Bản lai phải đều, không vụn, nhăn .

### **Vệ sinh công nghiệp:**

- Sản phẩm hoàn chỉnh, cắt sạch các đầu chỉ.
- Sản phẩm không được dơ bẩn, dính dầu máy, dính phấn màu, viết bíc.
- Sản phẩm không bị bám rách.

- Sản phẩm khi ủi không bị cháy.

### 2.3. Bảng thống kê số lượng các chi tiết:

Stt	Tên chi tiết	Số lượng	Canh sợi vải	Ghi chú
1	Thân trước	2	Canh dọc	
2	Thân sau	1	Canh dọc	
3	Tay áo	2	Canh dọc	
4	Vai áo	2	Canh dọc	
5	Bát tay	4	Canh dọc	
6	Trụ tay lớn	2	Canh dọc	
7	Trụ tay nhỏ	2	Canh dọc	
8	Lá cổ	2	Canh dọc	
9	Chân cổ	2	Canh dọc	
10	Keo lá cổ	1	Canh dọc	
11	Keo chân cổ	1	Canh dọc	
12	Nút	7		Cái
Tổng cộng: 11 chi tiết và 7 nút				

### 2.4. Quy trình lắp ráp:

#### Công tác chuẩn bị:

#### Chuẩn bị những dụng cụ cần thiết:

- Kim, thuyên, suốt, thước cây, thước dây, kéo, rập bìa cứng (túi, thép tay, nẹp, bâu).

- Sử dụng: Máy may công nghiệp 1 kim, máy thừa, máy đing, vắt sô.

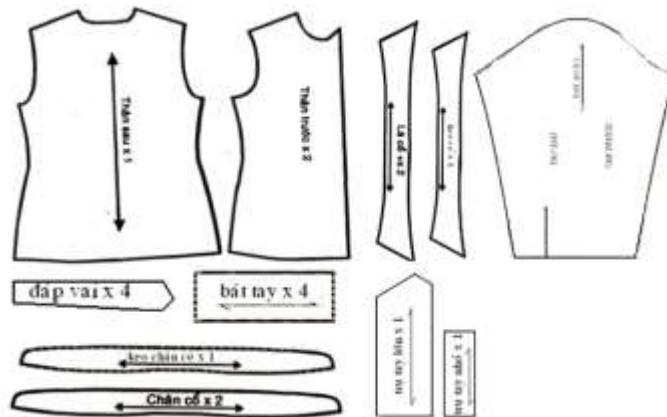
**Nguyên liệu:** Bán thành phẩm áo somi nữ ngắn tay.

#### Phụ liệu:

- Chỉ phải trùng màu với áo.
- Keo cổ.
- Nút, nhãn, sai .

#### Kiểm tra nguyên phụ liệu:

- Nguyên liệu:



**Hình 2.4.2:** Các chi tiết áo somi nữ.

- Phụ liệu: keo 0,08m, nút 7 hột, chỉ 100 mét, nhãn 1, sai cỡ vóc 1.

### **Cắt gọt bán thành phẩm :**

#### **Vắt sổ:**

- Thân trước: nách, sườn, lai.
- Thân sau: nách, sườn, lai.
- Tay: nách tay, bụng tay.

### **Ủi bán thành phẩm:**

#### **Trình tự may:**

### **CÁC BƯỚC LẮP RÁP**

- Bước 1: May nẹp áo.
- Bước 2: May đáp vai .
- Bước 3: May bầu.
- Bước 4: Kẹp lá ba.
- Bước 5: May vai con + may đáp vai vào vai con.
- Bước 6: Tra cổ vào thân.
- Bước 7 May thếp tay vào tay áo.
- Bước 8: Rút phùng cửa tay.
- Bước 9: May bát tay.
- Bước 10: May sườn áo, sườn tay.
- Bước 11: Tra tay vào thân áo.
- Bước 12 Tra bát tay vào cửa tay.
- Bước 13: May lai áo.
- Bước 14: Thùa khuy + đính nút, cắt chỉ, ủi thành phẩm, vệ sinh công nghiệp.

### **PHƯƠNG PHÁP MAY CỤ THỂ**

#### **Bước 1: May nẹp áo.**

- Nẹp lovê bên trái thành phẩm: Từ biên đo vào 3,5cm gấp vào và ủi cho thẳng với biên. Gấp lần nữa 3,5cm, ủi thẳng. May một đường 0,5cm, lật và ủi rẽ cho vải thật sát, may một đường diều 0,5cm.

- Nẹp phải thành phẩm: gấp vào may mí, bản nẹp theo thông số kỹ thuật.

#### **Bước 2: May đáp vai.**

- May xung quanh chừa một cạnh để lộn ra bề mặt.
- Diều theo yêu cầu kỹ thuật.

#### **Bước 3: May bầu.**

- Ui vải, ủi keo vào lá cổ và chân cổ, ủi bọc chân cổ.
- Cắt gọt bán thành phẩm chi tiết.
- May lộn lá cổ.
- Diều bọc chân cổ.

#### **Bước 4: May kẹp lá ba .**

- Cắt gọt, lộn ủi lá cổ, diều lá cổ.

- Lấy dấu kẹp lá ba (lấy dấu điểm giữa chân cổ, lá cổ, 2 đầu chân cổ).
- Kẹp lá ba.
- Cắt, gọt, lộn, ủi lá keo .

#### **Bước 5: May vai con + may đắp vai vào vai con.**

- Áp dụng đường may rẽ đặt vai trước và vai sau sao cho 2 vai con bằng nhau. May cách mép 1cm.
- Đầu và cuối đường may phải lại mũi. May mí vai con.
- Đính đắp vai vào vai áo + kết nút.

#### **Bước 6: Tra cổ vào thân.**

- Gấp mép đường may còn lại của miếng vải chân bâu vào cho 2 mép gấp chân bâu trùng nhau, ủi thẳng và sát mép.
- Ráp đường chân bâu vào vòng cổ thân áo, cho điểm giữa của chân bâu trùng với điểm giữa của vòng cổ áo.
- May đè chân bâu theo đường chung quanh.

#### **Bước 7: May thếp tay vào tay áo.**

- Kiểm tra và sửa đoạn xẻ thếp tay ở 2 tay áo cho bằng nhau.
- Bấm chữ V ở góc thếp tay (phần nhỏ tay bấm xéo 0,7cm, phần lớn bấm xéo 0,5cm).
- Phần xẻ thếp tay bên nhỏ ta cuốn mí.
- Phần xẻ bên lớn tạo hình mũi tên.
- Ui thếp tay theo rập, hai mép tay phải đối nhau.
- May kẹp thếp tay đã định hình vào phần xẻ bên lớn.

#### **Bước 8: Rút phùng cửa tay.**

- May thừa 2 đường cách nhau 0,5cm theo đường cửa tay để rút dún.
- Dún vòng cửa tay còn lại bằng số đo cửa tay.
- May nẹp viền cửa tay.

#### **Bước 9: May bát tay.**

- Ui vải cho êm phẳng, đặt keo ép vào mặt trái vải, ủi cho keo dính vào.
- Điều bọc keo bát tay 0,6cm.
- Gấp đôi bát tay lại theo chiều dài của keo. Hai mặt phải vải úp vào nhau. Lóp thứ 2 úp vào lóp thứ nhất. May xung quanh keo, đường may này cách keo 0,1cm.
- Gọt vải dư chừa 0,5cm. Lộn về mặt phải vải cho êm.

#### **Bước 10: May sườn áo, sườn tay.**

- Áp dụng đường may can, ngã tư vòng nách phải trùng nhau, đường may vòng nách lật về phía tay áo, đường may phải êm phẳng không nhăn nhú.

#### **Bước 11: Tra tay vào thân áo.**

- Lấy điểm giữa mang tay.
- Lấy điểm giữa vòng nách trên thân áo.

- Đặt 2 lớp vải vòng nách áo và vòng nách tay trùng lên nhau, may cách mép đường vắt sổ 0,8cm.

- Tra tay cầm đều ở đầu vai, vòng nách tay phải tròn đều, thân không bị nhăn nhú, tay không bị vặn.

**Bước 12: Tra bát tay vào cửa tay.**

- May kẹp mí bát tay vào tay áo, cửa tay xếp 1 plis chính ở sớng tay kéo dài xuống cửa tay và một plis phụ trùng sườn tay.

- Điều xung quanh bát tay 0,5cm.

**Bước 13: May lai áo.**

- Cuốn vào trong lược 0,6cm sau đó may hoặc vắt hàng rào.

**Bước 14: Giai đoạn hoàn tất.**

- Cắt chỉ sạch.

- Thùa khuy, đính nút, khuy nằm ở bên thân trái, hai khuy nằm ở 2 bát tay.

- Khuy phải đảm bảo độ bền chắc, lại mũi chỉ, cúc đính phải chặt vừa, không được bong , lỏng hay quá chặt.

- Ủi sản phẩm cho êm phẳng.

- Ủi vòng nách, sườn áo, sườn tay cho êm phẳng.

- Ủi plis tay cho chết nếp.

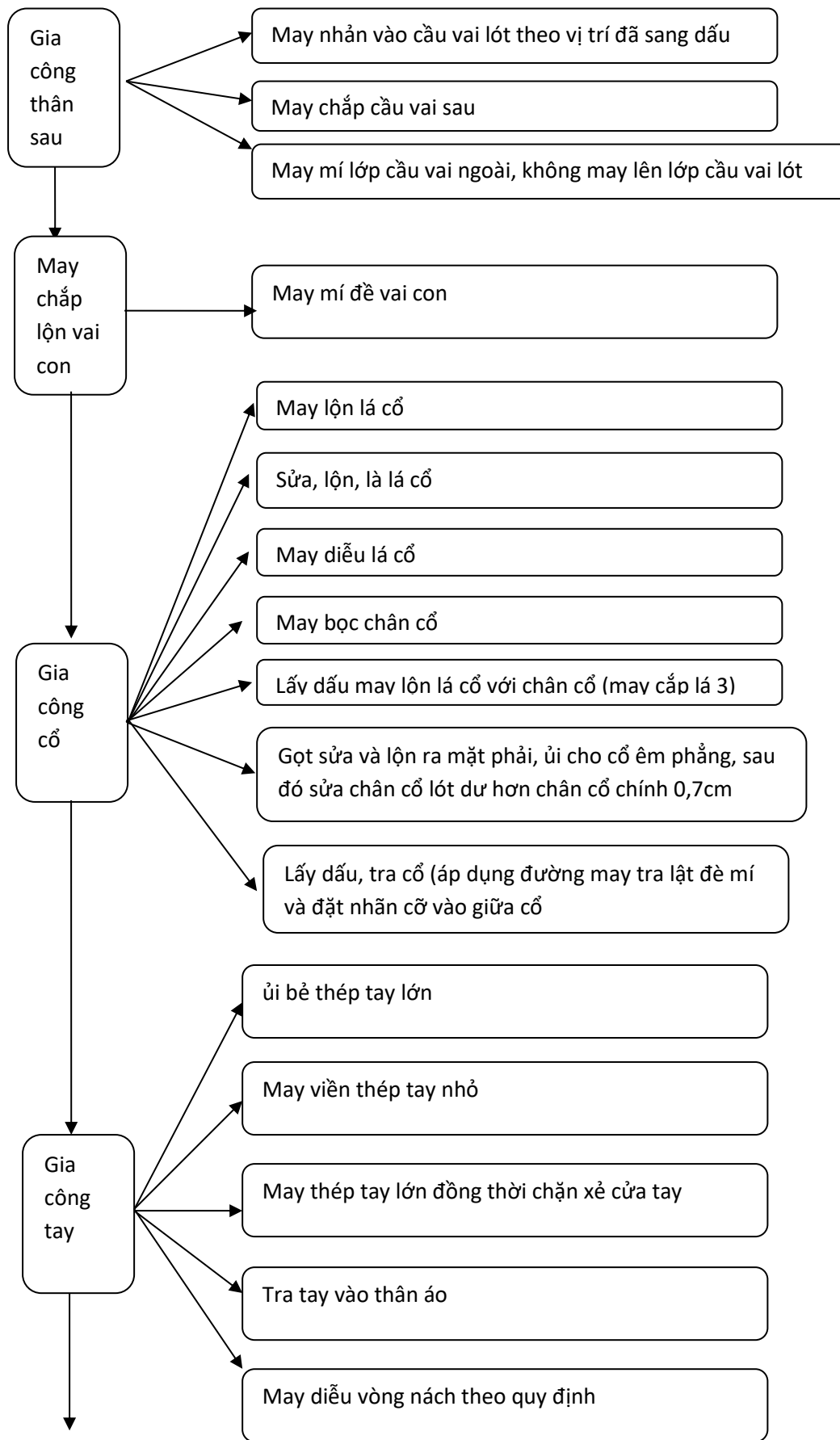
- Cài khuy nút.

- Áo gấp mép sườn và tay vào bên trong.

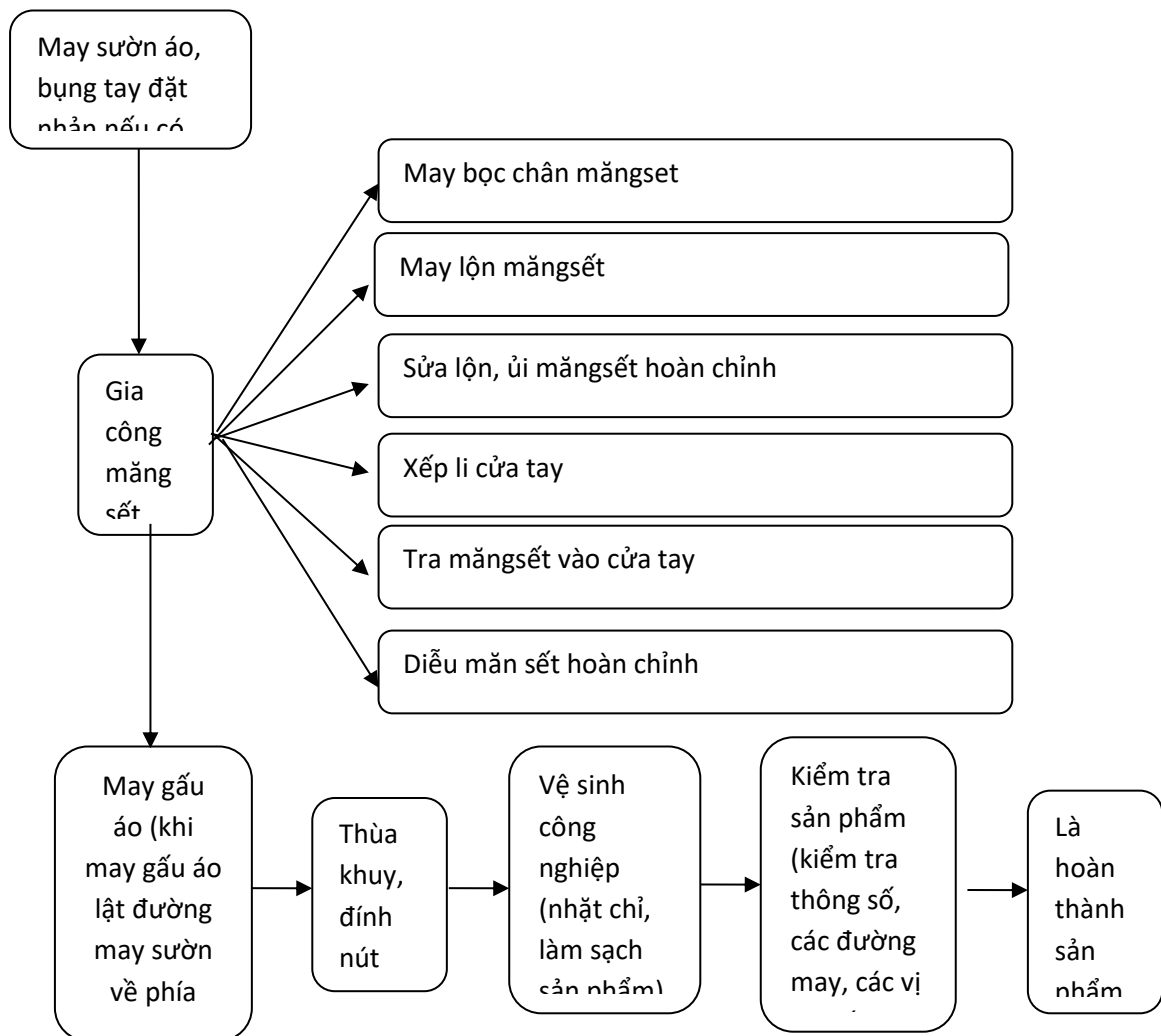
- Gấp làm 3 cho êm phẳng.

**Sơ đồ lắp ráp:**









### 3. Các dạng sai hỏng – Nguyên nhân và biện pháp khắc phục ngăn ngừa:

Các dạng sai hỏng	Nguyên nhân	Biện pháp khắc phục
- Thông số không đảm bảo.	- BTP sai kích thước. Đường may không đúng qui cách.	- Kiểm tra bán thành phẩm trước khi may. May đúng phương pháp.
- Điều lai áo, lai tay, nẹp áo, miệng túi không đều.	- Do lấy dấu không chính xác.	- Lấy dấu may cho chính xác hoặc dùng cỡ gá lắp.
- Tay áo bị lệch đầu vai.	- Điểm giữa đầu vai và đầu tay không trùng. Vòng nách thân và vòng nách tay không khớp.	- Kiểm tra điểm lấy dấu tay và vai. Vòng nách tay bằng vòng nách thân.

- Điều mí cổ không đều, bị sụp mí.	- Làm chưa đúng kỹ thuật.	- Khi may mí, điều phải vượt cho êm phẳng, điều, mí phải đều và đúng theo yêu cầu kỹ thuật.
------------------------------------	---------------------------	---

### **CÂU HỎI**

- 1) Hãy lập bảng phân tích các dạng sai hỏng thường xảy ra trong quá trình may áo somi nữ. Nêu nguyên nhân và biện pháp khắc phục
- 2) Hãy sưu tập áo somi. Sau đó thiết kế và phân tích quy trình may sản phẩm đó

## BÀI 5: THIẾT KẾ ÁO SOMI NAM DÀI TAY.

**Giới thiệu:** Để tạo ra được những sản phẩm đạt chất lượng, người thợ may phải nắm vững kiến thức chuyên môn và kỹ năng thực hành để có thể vận dụng linh hoạt trong việc thiết kế các mẫu phù hợp với sở thích, yêu cầu của người sử dụng. Để làm được việc này người thợ may phải đảm bảo được các mục tiêu sau:

### Mục tiêu của bài:

#### - Về kiến thức:

- + Mô tả chính xác đặc điểm kiểu mẫu áo sơ mi nam dài tay cổ đứng, chân rời.
- + Xác định đầy đủ và chính xác các số đo để thiết kế.
- + Trình bày được công thức và phương pháp thiết kế áo sơ mi nam dài tay cổ đứng, chân rời.

#### - Về kỹ năng:

- + Thiết kế dựng hình các chi tiết của áo sơ mi nam dài tay cổ đứng, chân rời trên giấy bìa, trên vải đảm bảo hình dáng, kích thước và yêu cầu kỹ thuật dựa trên số đo và công thức thiết kế áo cơ bản.

- + Cắt đầy đủ các chi tiết áo sơ mi nam dài tay cổ đứng, chân rời.

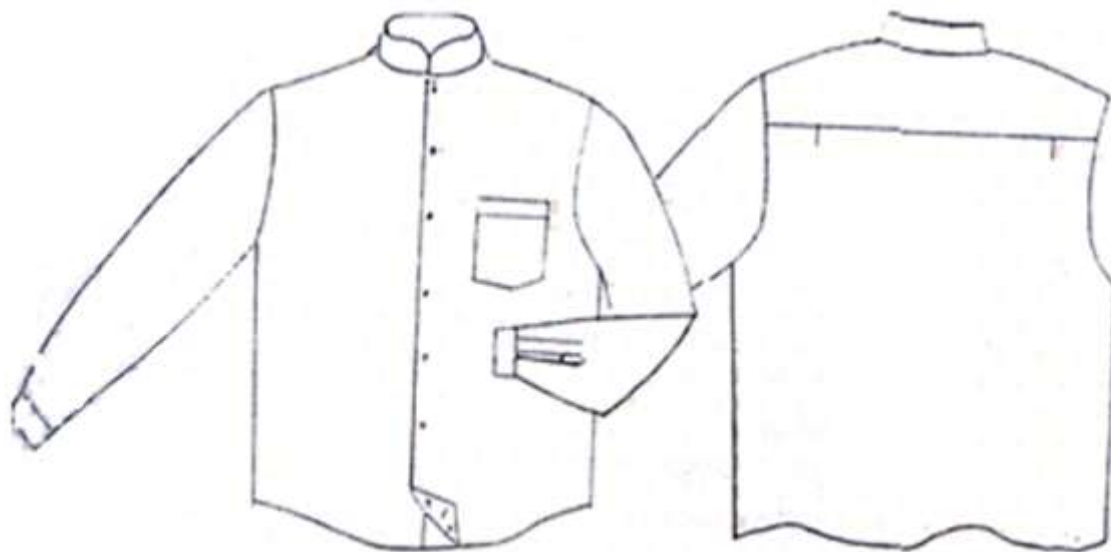
#### - Về năng lực tự chủ trách nhiệm:

- + Rèn luyện tính cẩn thận, sáng tạo, chính xác, tác phong công nghiệp và có ý thức tiết kiệm nguyên liệu.
- + Đảm bảo định mức thời gian và an toàn trong quá trình luyện tập.
- + Sử dụng thành thạo, đúng kỹ thuật dụng cụ thiết kế.

### Nội dung của bài:

#### 1. Thiết kế các chi tiết

##### Đặc điểm kiểu mẫu:



Hình 3.1.1: Mặt trước áo sơ mi nam

Hình 3.1.2: Mặt sau áo sơ mi nam

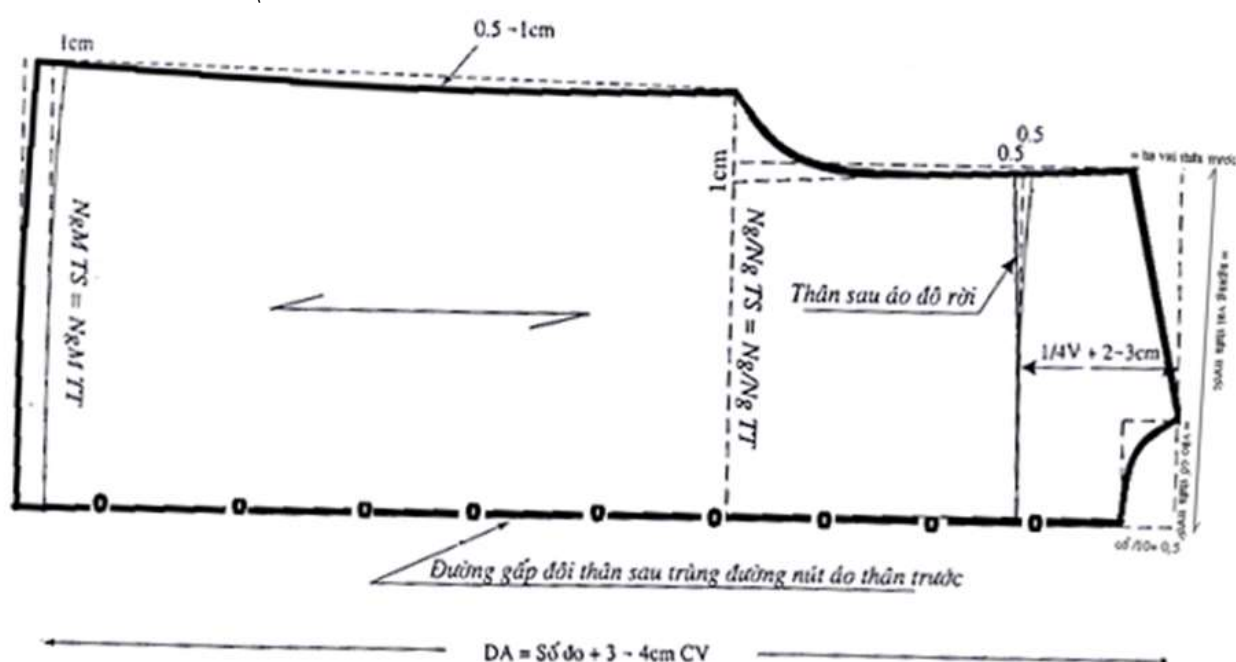
### Số đo:



### Thiết kế thân sau:

#### Xếp vải:

- Từ biên vải đo vào bằng ngang hông thân trước cộng 1cm đường may, xếp đôi vải bề trái ra ngoài, đường xếp quay vào trong người vẽ. Lại áo nằm bên tay trái người cắt.
- Sau đó đặt thân trước lên vải để vẽ thân sau:
- Sang dấu các đường ngang hông, ngang eo, ngang ngực cho thân sau.
- Dài áo = số đo + 3 → 4cm (chôm vai).
- Hạ nách = hạ nách trước + 2 lần chôm vai.
- Ngang vai = 1/2 vai .
- Hạ vai = hạ vai thân trước.
- Hạ cổ = Cổ / 10 + 0,5cm.
- Vào cổ = vào cổ thân trước.
- Vào nách = 1cm.\



Hình 3.1.4: Thiết kế thân sau.

### Thiết kế tay áo:

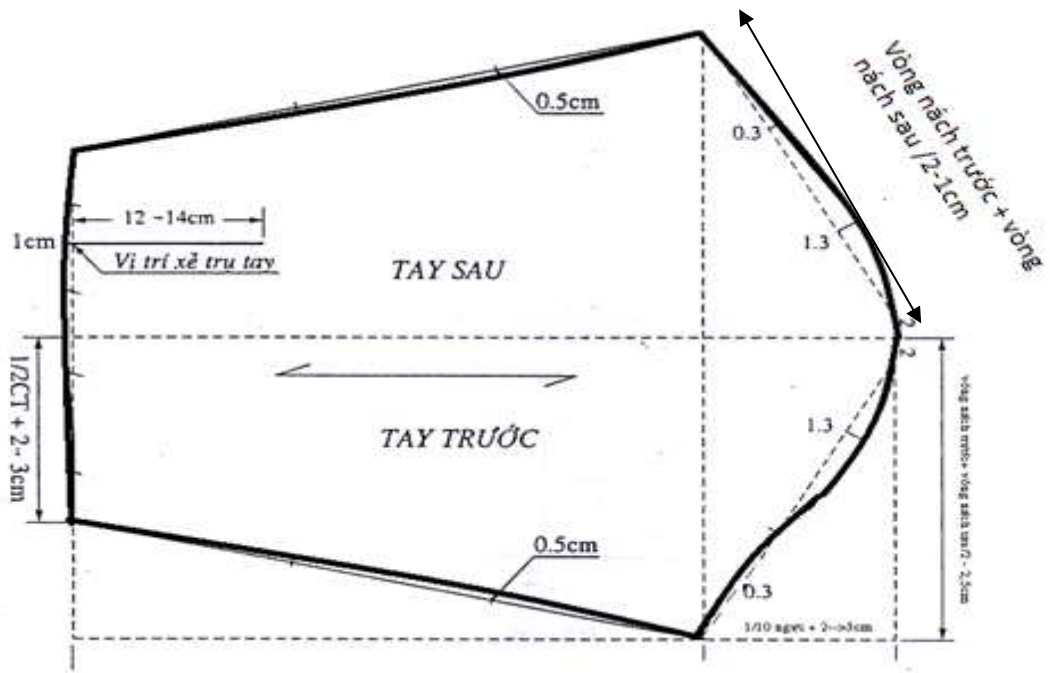
#### Xếp vải:

- Từ biên vải đo vào = vòng nách thân trước + vòng nách thân sau – 2,5cm + 1cm đường may, xếp đôi vải lại, bề trái ra ngoài, đường xếp đôi quay về người cắt, vẽ lại bên tay trái.

#### Cách vẽ:

- Dài tay = số đo – manchette.
- Hạ nách tay = 1/10 ngực + 2 → 3cm.
- Ngang nách tay = vòng nách thân trước + vòng nách thân sau / 2 – 1cm.
- Ngang cửa tay = 1/2 số đo + 2 → 3cm.

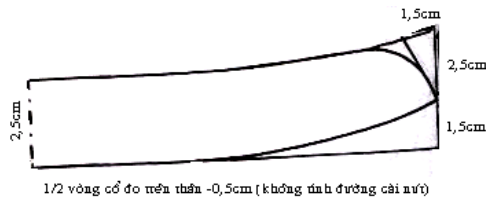
- Giảm sườn tay = 0,5cm.



Hình 3.1.5: Thiết kế tay áo.

Thiết kế các chi tiết khác:

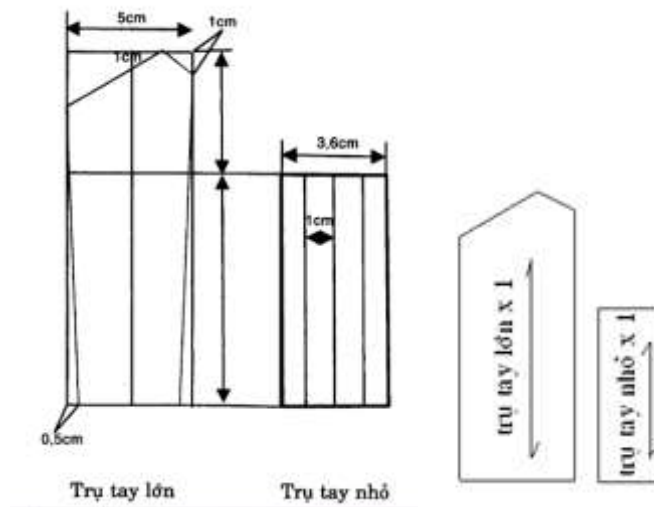
Thiết kế cổ áo:



Hình 3.1.5: Thiết kế tay áo.

Thiết kế trụ tay:

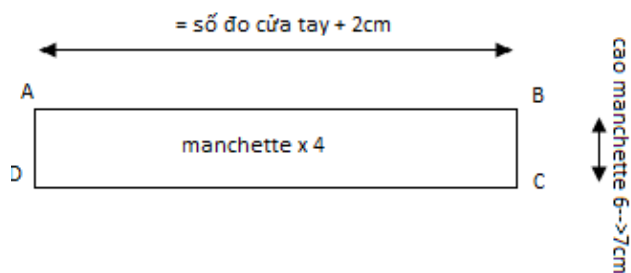
- Trụ tay lớn: 5 x 20cm
- Trụ tay nhỏ: 3,6 x 12cm



Hình 3.1.6: Thiết kế trụ tay.

### Thiết kế manchette:

- Sau khi đã may xong trụ tay và xếp plis
- Vẽ hình chữ nhật ABCD = số đo cửa tay + 2cm cài nút
- Cao manchette: 6 → 7cm



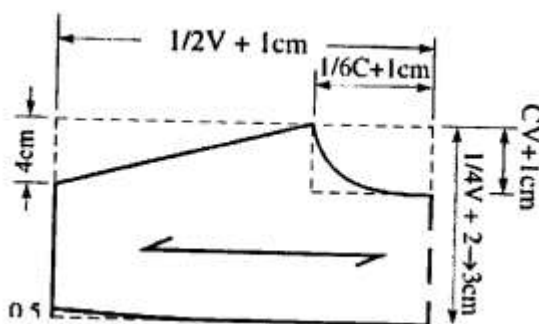
**Hình 3.1.7:** Thiết kế manchette.

### Túi áo:

- Rộng miệng túi =  $\frac{1}{4}$  vai + 1 → 3cm.
- Sâu túi = rộng miệng túi + 1,5 → 2cm.
- Vị trí gắn túi: Cách đầu vai từ 18 → 20cm, cách đường cài nút 5cm.

### Thiết kế đô áo:

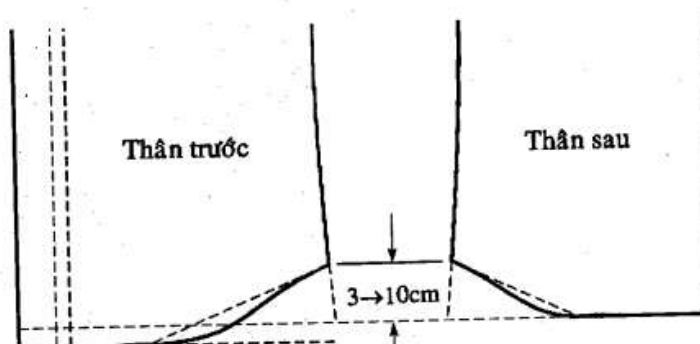
- Đặt thân sau lên vải, lấy dấu vòng cổ, đường sườn vai, vòng nách, vẽ đô áo.
- Cao đô =  $\frac{1}{4}$  vai + 2 → 3cm.
- Giảm đô: Nếu đô liền giảm trên đô 0,5cm.
- Nếu đô rời giảm trên thân 0,5cm.



**Hình 3.1.8:** Thiết kế đô áo.

### Lai áo vạt tròn:

Áo được may vạt tròn, dài áo cộng thêm 2 cm đến 4 cm.  
Giảm cong sườn từ 3 đến 10cm đánh cong tùy ý.



## 2. Cắt các chi tiết:

- Vòng cổ, vòng nách áo, cửa tay chừa đường may 0,7cm.

- Sườn áo, vai áo, sườn tay chừa đường may 1cm.

- Cắt chi tiết: 1 cặp thân trước, 1 thân sau, 1 hoặc 1 cặp đô áo, 1 cặp tay áo, 1 túi áo, 2 cặp bát tay + keo, 1 cặp chân cổ + keo .

- **Lưu ý:** Với áo mặc ôm, vừa và rộng

	Áo mặc ôm	Áo mặc vừa	Áo mặc rộng
Ngang ngực	$\frac{1}{4} N + 2,5 \rightarrow 3\text{cm}$	$\frac{1}{4} N + 3 \rightarrow 4\text{cm}$	$\frac{1}{4} N + 5 \rightarrow 6\text{cm}$
Hạ nách áo	$\frac{1}{4} N$	$\frac{1}{4} N + 1 \rightarrow 2\text{cm}$	$\frac{1}{4} N + 2 \rightarrow 3\text{cm}$

## BÀI TẬP

- 1) Tại sao áo sơmi nam chôm vai nhiều hơn áo sơmi nữ?
- 2) Tại sao đô áo sơmi nam thân sau khi cắt phải giảm? Không giảm có được không?
- 3) Mỗi học sinh tự đo và thiết kế áo sơmi nam trên giấy A0 theo số đo của chính mình, với các yêu cầu kỹ thuật sau:
  - Bản vẽ thiết kế phải ghi lại thông số đã tính toán
  - Vẽ với tỷ lệ 1:1



## BÀI 6: MAY CÁC KIỂU THÉP TAY, MĂNG SÉT.

**Giới thiệu:** Nội dung bài 3 trang bị cho học sinh kỹ năng về may các kiểu thép tay, măng sét. Ứng dụng vào sản phẩm áo somi

**Mục tiêu của bài:**

- Về kiến thức:

+ Trình bày được quy cách, yêu cầu kỹ thuật và phương pháp may các kiểu thép tay, măng sét.

+ Xác định nguyên nhân và biện pháp sửa chữa các dạng sai hỏng thường gặp.

- Về kỹ năng:

+ May được các kiểu thép tay, măng sét đúng trình tự, thao tác đảm bảo yêu cầu kỹ thuật.

- Về năng lực tự chủ trách nhiệm:

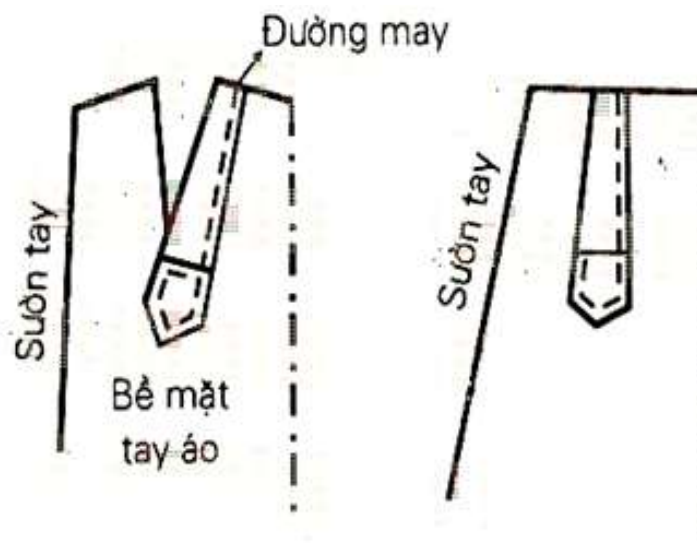
+ Đảm bảo định mức thời gian và an toàn trong quá trình luyện tập.

**Nội dung của bài:**

1. May thép tay:

1.1. Chuẩn bị

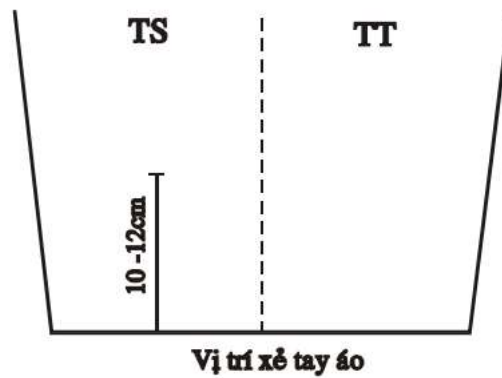
Đặc điểm - Cấu tạo:



**Hình 3.3.1:** Thép tay 2 viền (trụ tay).

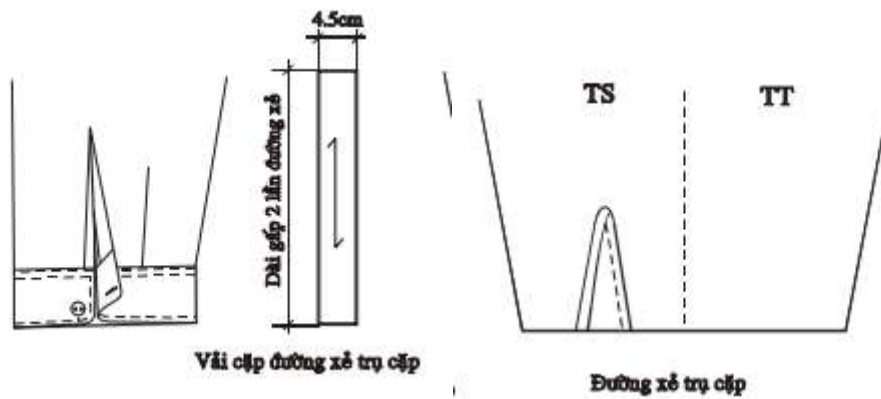
Thường được áp dụng trên trên các sản phẩm như cổ áo, xẻ trụ tay ( tay manchette)...Đầu tiên người ta xác định vị trí xẻ trụ trên sản phẩm, đường xẻ có chiều dài tùy theo sản phẩm.

**Vị trí xẻ trụ tay:**



**Trụ cặp:**

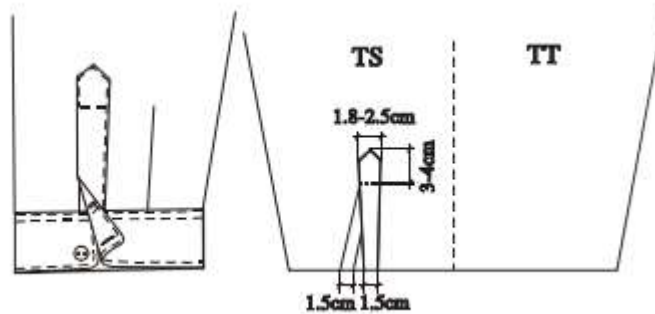
Chiều ngang cắt một miếng vải canh xuôi có chiều dài gấp đôi đường xẻ  
Chiều ngang là 3 cm



**Qui cách may:**

Xếp vải cặp đường xẻ theo chiều dọc, ủi, xếp mí hai bên  
Cặp vào đường xẻ may một đường  
Ủi hoàn chỉnh

**Trụ đắp**

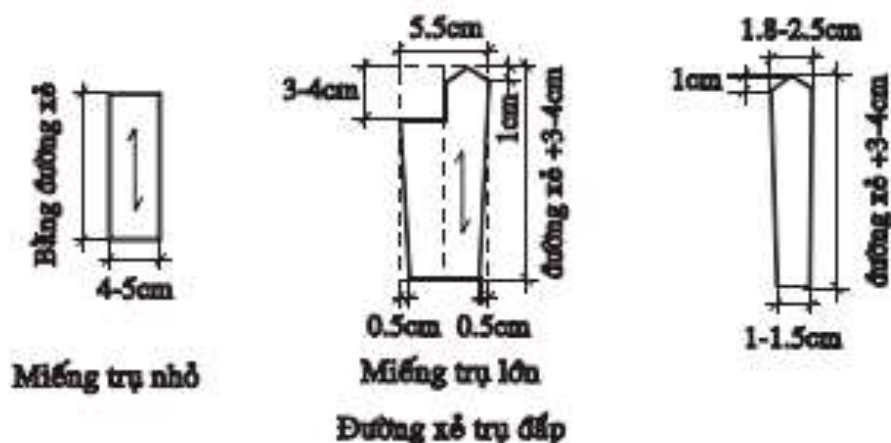


**Trụ nhỏ:**

02 trụ tay nhỏ có chiều dài bằng đường xẻ, chiều ngang bằng 3 cm

## Trụ lớn:

02 trụ tay lớn có chiều dài bằng đường xẻ cộng 3 đến 4cm, chiều ngang 5cm đến 5.5cm



Stt	Tên chi tiết	Số lượng	Canh sợi vải	Ghi chú
1	Tay áo	2	Dọc	
2	Manchette	4	Dọc	
3	Trụ tay nhỏ	2	Dọc	
4	Trụ tay lớn	2	Dọc	
5	Keo manchette ngoài	2	Dọc	Sử dụng keo vải, cắt nhỏ hơn BTP manchette 1mm

## 1.2. May thép tay

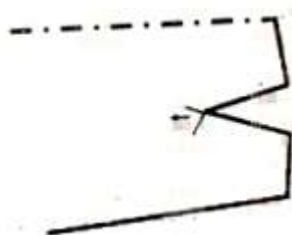
### Yêu cầu kỹ thuật:

- Thép tay may xong êm phẳng, không bị vắn.
- Đường may mí phải đều, mặt dưới không bị sụp.
- Góc thép tay êm không nhăn, không bị bung tuột.
- Thép tay đảm bảo độ bền chắc và cân đối 2 bên tay áo 5 mũi chỉ / 1cm, không bị sùi chỉ, nổi chỉ, không bỏ mũi.

### Phương pháp may thép tay:

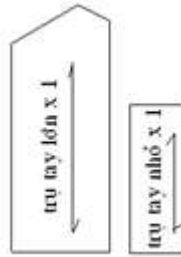
#### Chuẩn bị:

- Cắt đường MN ngang khoảng giữa cửa tay phía sau.
- Bấm xéo góc độ 0,3cm ở 2 bên điểm N.



Hình 3.3.2: Xác định đường xẻ trụ tay.

- Cắt vải nẹp viền đường xẻ canh xuôi .
- rộng 8cm, dài bằng dài đường xẻ + 5cm.



**Hình 3.3.3:** Nẹp viền đường xẻ.

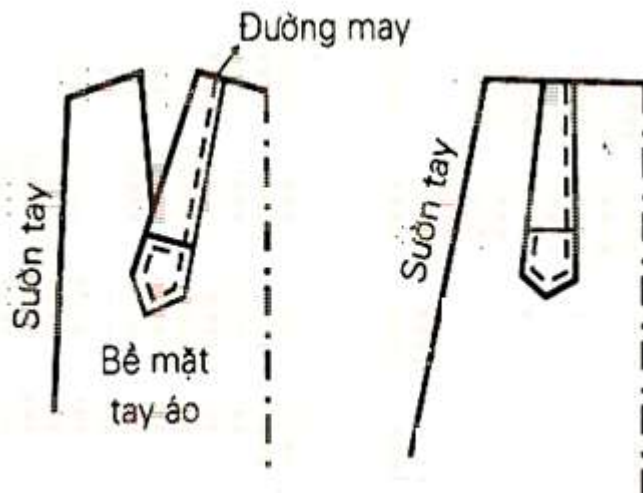
**Cách viền:**

- Gấp mép đường xẻ phía bên sườn tay vào độ 0,3cm và may dính xuống tay áo.
- Đặt bề mặt nẹp viền úp vào bề trái tay áo dọc theo mép đường xẻ phía bên nếp gấp giữa tay áo, may dính cách mép đường xẻ độ 0,3cm.



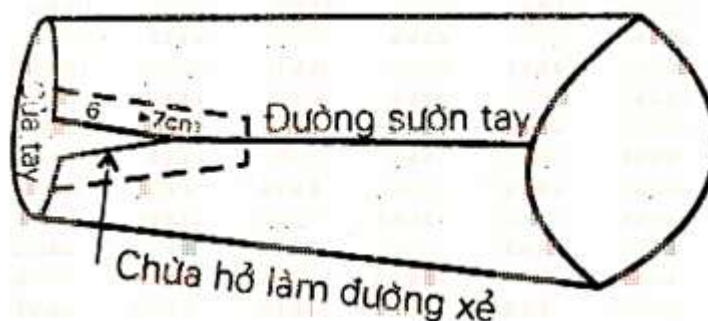
**Hình 3.3.4:** Đặt bề mặt nẹp viền úp vào bề trái tay áo.

- Lật bề mặt nẹp viền sang bề mặt tay áo, gấp mép còn lại vào và may dính xuống cạnh đường may trước, sao cho nếp gấp giữa của nẹp viền che kín mép đường xẻ phía dưới
- Bẻ góc nhọn cách đường xẻ độ 3cm (đầu nẹp phía cửa tay nhỏ hơn phía cuối nẹp có bẻ góc nhọn)



**Hình 3.3.5:** Gấp mép còn lại vào và may dính xuống cạnh đường may trước.

- Chỗ xẻ cửa tay có thể đặt ngay trên đường sườn tay. Cách thực hiện này hết sức đơn giản, chỉ cần nổi rõ sườn tay, để hở cách cửa tay 6-7cm.



**Hình 3.3.6:** Chỗ xẻ cửa tay có thể đặt ngay trên đường sườn tay.

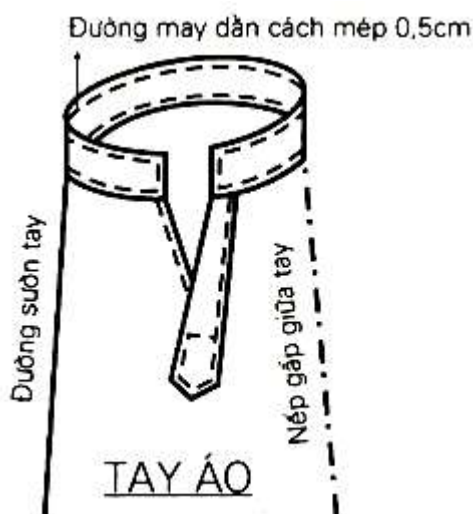
**1.3. Các dạng sai hỏng khi may thếp tay (trụ tay), nguyên nhân và biện pháp phòng ngừa:**

Các dạng sai hỏng	Nguyên nhân	Biện pháp khắc phục, phòng ngừa
- May trụ tay không đúng thông số.	- Ủi định hình trụ tay lớn, nhỏ không đúng thông số.	- Ủi trụ tay lớn nhỏ theo rập thành phẩm.
- Trụ bị bể góc.	- Chặn lưỡi gà không sát, bấm góc quá lồi.	- Chặn lưỡi gà đúng góc, bấm đúng góc.
- Trụ bị sụp mí.	- May bị sụp mí, ủi định hình trụ không để mép vải bên trong le ra 1mm.	- Vuốt các lớp vải nằm êm khi may trụ tay, để mép vải bên trong le ra 1mm khi ủi định hình trụ.

**2. Phương pháp may măng sét (bát tay):**

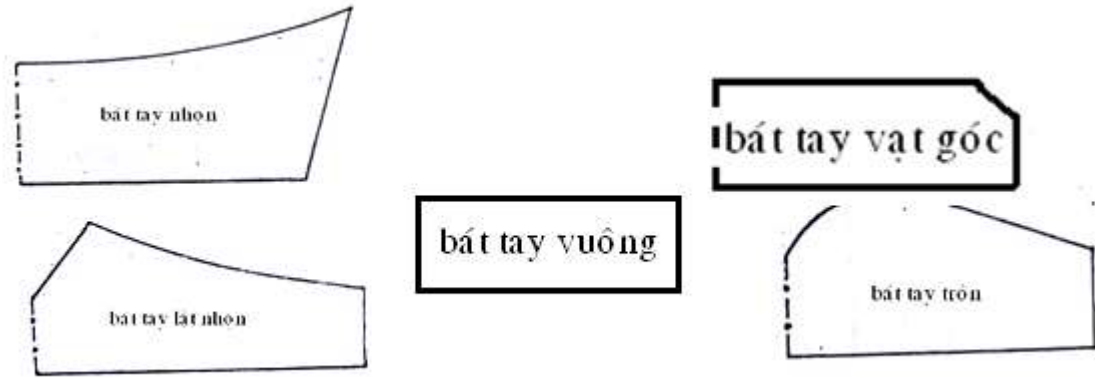
**2.1. Chuẩn bị**

**Đặc điểm**



**Hình 3.3.7:** Măng sét (bát tay).

**Cấu tạo:** vải bát tay x2 , keo bát tay x 1



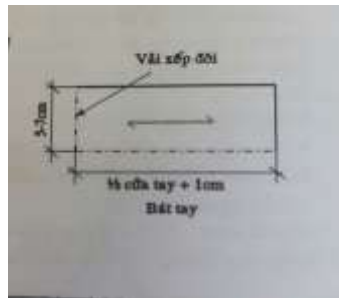
**Hình 3.3.8:** Các dạng bát tay.

**Vẽ bát tay**

Chiều dài = Số đo + 1cm

Chiều cao = 5-7cm

Giảm hai đầu cửa tay = 0.3cm (tùy theo thiết kế)



**2.2. May bát tay**

**Yêu cầu kỹ thuật:**

- Bát tay tròn phải tròn đều, bát tay vuông, vạt góc
- Cạnh bát tay phải thẳng
- Diều bát tay đều, đúng yêu cầu, không bị le mặt dưới
- Tra bát tay sát 2 đầu cửa tay, không bị so le thép tay (trụ tay), êm phẳng cửa tay
- Xếp plis đúng vị trí
- Đường mí thép tay mặt trên và mặt dưới đều, không bị tuột cửa tay
- Mặt trong bát tay không bị đùn, vắn

**Phương pháp may bát tay:**

- Bước 1: Ui keo vào lá vải chính.
- Bước 2: Diều bọc chân bát tay
- Bước 3: May lộn bát tay
- Bước 4: Cắt gọt, lộn, ủi bát tay
- Bước 5: Diều xung quanh bát tay
- Bước 6: Lấy dấu điểm giữa sòng tay để xếp plis
- Bước 7: Tra bát tay vào cửa tay áo
- Bước 8: Cắt chỉ, vệ sinh công nghiệp

**2.3. Các dạng sai hỏng khi may may bát tay , nguyên nhân và biện pháp phòng ngừa:**

<b>Các dạng sai hỏng</b>	<b>Nguyên nhân</b>	<b>Biện pháp khắc phục, phòng ngừa</b>
- Đầu bát tay không tròn đều.	- May bát tay không tròn đều, không chỉnh chỉ nhặt khi may qua đầu tròn, mép vải chừa quá lớn.	- May bát tay phải tròn đều, chỉnh chỉ nhặt khi may qua đầu tròn, mép vải gọt đúng theo yêu cầu.
- Đầu bát tay bị le mép vào bên trong, bát tay tra bị sụp mí.	- Không kéo lớp trong khi tra bát tay, không để lớp trong le ra 1 mm khi may lộn.	- Hơi kéo lớp trong khi tra bát tay, để lớp trong le ra 1mm khi may lộn.
- Đường diều bát tay không đều.	- Canh chân vị không đều.	- Canh chân vệt đều khi diều.

**CÂU HỎI**

1) Hãy sưu tập các dạng thép tay , măng sét. Sau đó phân tích quy trình và may các dạng thép tay, măng sét.

## BÀI 7: MAY CÁC KIỂU TÚI ÁO SƠ MI.

**Giới thiệu:** Nội dung bài 2 trang bị cho học sinh kỹ năng về may các kiểu túi áo somi. Qua đó, học sinh phải có khả năng thực hiện hoàn chỉnh các kiểu túi. Ứng dụng vào sản phẩm áo quần...

### Mục tiêu của bài:

#### - Về kiến thức:

- + Trình bày được quy cách, yêu cầu kỹ thuật và phương pháp may các kiểu túi ộp.
- + Phân biệt đúng các kiểu túi ộp ngoài trên sản phẩm may.
- + Phân biệt đúng các kiểu túi bỏ trong trên sản phẩm may.
- + Xác định nguyên nhân và biện pháp sửa chữa các dạng sai hỏng thường gặp.

#### - Về kỹ năng:

- + May các kiểu túi đúng trình tự, thao tác đảm bảo yêu cầu kỹ thuật.

#### - Về năng lực tự chủ trách nhiệm:

- + Đảm bảo định mức thời gian và an toàn trong quá trình luyện tập.
- + Ứng dụng các loại túi để may các loại sản phẩm.

### Nội dung của bài:

#### 1. May túi căn bản

##### 1.1. Chuẩn bị

##### A. May túi căn bản

**Đặc điểm:** Túi căn bản là phân cơ bản nhất để thiết kế túi áo, từ các điểm cơ bản này có thể thiết kế các dạng túi khác nhau. Thường áp dụng trên các sản phẩm như áo kiêu, áo sơ mi, áo gió, ...

##### Cấu tạo túi

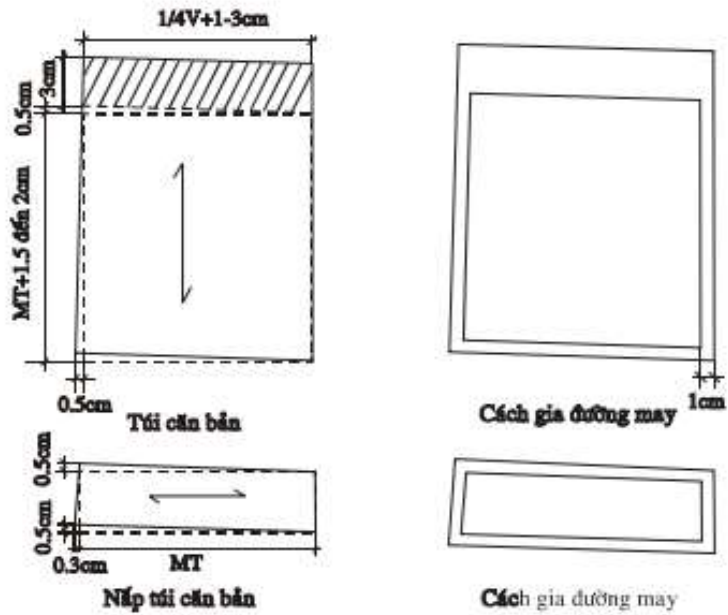
##### Thiết kế túi

- Ngang miệng túi =  $\frac{1}{4}$  vai + 1 đến 3cm
- Nẹp túi = 3cm
- Sâu túi = ngang miệng túi + 1.5 đến 2cm
- Ngang đáy túi = ngang miệng túi + 0.5cm

##### Thiết kế nắp túi

- Ngang nắp túi trên = ngang miệng túi
- Cao nắp túi = 6cm
- Ngang nắp túi dưới = ngang miệng túi = 0.3cm





### Các loại kiểu túi căn bản:

**Túi căn bản đáy tròn:** Vẽ giống túi căn bản

Cạnh đáy túi đánh cong bằng 2 cm

Nắp túi: đánh cong 2 cm

**Túi căn bản đáy nhọn:** Vẽ giống túi căn bản

Giảm đáy bằng 1.5cm

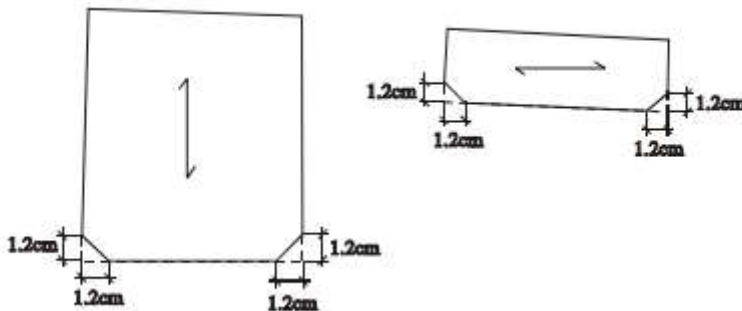
Nắp túi: Giảm nắp túi bằng 1.5cm

Chia ra làm hai phần, vẽ như hình vẽ

**Túi căn bản đáy vuông:** Vẽ giống túi căn bản

Giảm hai góc của đáy túi bằng 1.2cm

Nắp túi: Giảm hai góc của nắp túi bằng 1.2cm



### B Túi ộp ngoài:

**Đặc điểm:** Túi ộp ngoài là loại túi được định hình sẵn theo rập mẫu cứng và được may dính vào thân sản phẩm. Miệng túi được may kiểu hay bẻ vào trong. Túi ộp ngoài không mở qua thân sản phẩm.

**Phân loại túi ộp ngoài :** Có 2 dạng, túi ộp không nắp và túi ộp có nắp.

**Đặc điểm – cấu tạo:** Gồm thân trước và túi



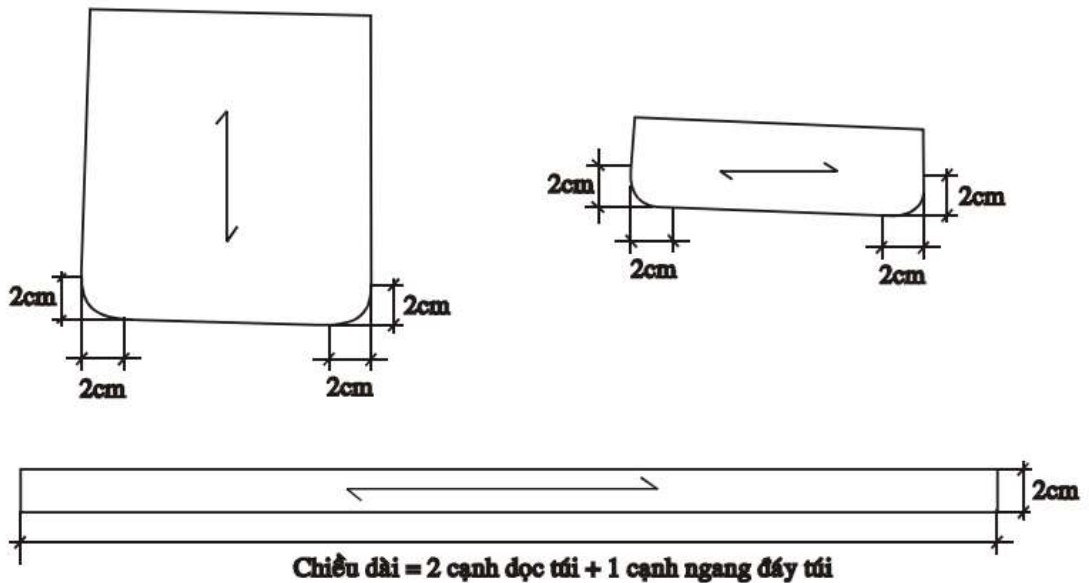
**Hình 3.2.1:** Túi ốp không nắp .



**Hình 3.2.2:** Túi ốp có nắp.

### C. Túi hộp:

- Thân túi : Vẽ giống túi đáy tròn, túi đáy vuông
- Thành túi: 2 chiều sâu túi + 1 chiều ngang đáy túi
- Chiều cao thành túi: 1,5 đến 3 cm hoặc tùy theo sản phẩm mà người ta có thể cắt nhỏ hay lớn.



### 1.2. May túi ốp ngoài không nắp

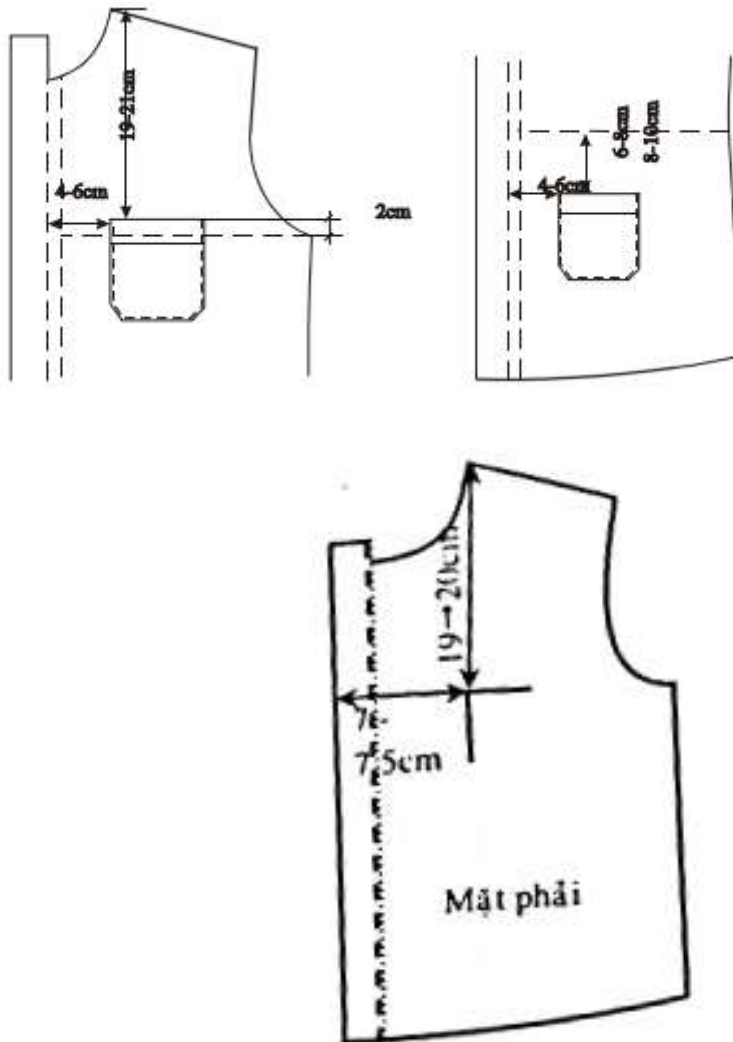
#### Yêu cầu kỹ thuật:

- Mật độ mũi chỉ 5cm / 1cm.

- Đầu miệng túi không lè vải.
- Bản miệng túi phải song song, đều êm phẳng, không vặn, đùn.
- Cạnh ngoài túi phải song song với nếp áo.
- Cạnh trong túi chéch lên 0,7 → 1cm.
- Miệng túi, đáy túi không bai giãn.
- Mí túi theo yêu cầu kỹ thuật.
- Chặn miệng túi 2 đầu phải cân xứng.
- Đường mí hay điều túi không bị sụp.
- Thân sản phẩm êm phẳng, không nhăn, đùn.

**Phương pháp may:**

**Bước 1:** Lấy dấu điểm đặt túi lên thân áo theo yêu cầu kỹ thuật ( từ đầu vai xuống, từ ngoài nếp vào).



**Hình 3.2.3:** Xác định điểm đặt túi lên thân.

**Bước 2:** Ủi vải may miệng túi theo yêu cầu kỹ thuật.

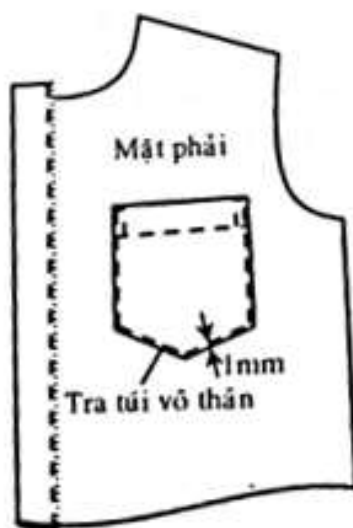
**Bước 3:** Ủi định hình túi theo mẫu cứng.

**Bước 4:** Cắt gọt vải dư túi phía trong đều 0,5cm theo yêu cầu kỹ thuật.

**Bước 5:**

- Tra túi vào thân: Đặt túi đã ủi theo mẫu, cắt gọt tra vào thân đúng vị trí rồi may mí hay may điều.

- Hai đầu miệng túi chặn theo kiểu tam giác hay song song, chặn xéo góc 45 độ hoặc tùy theo yêu cầu kỹ thuật .



**Hình 3.2.4:** Tra túi vào thân.

### 1.3. Các dạng sai hỏng khi may túi ốp ngoài không nắp, nguyên nhân và biện pháp phòng ngừa:

Các dạng sai hỏng	Nguyên nhân	Biện pháp khắc phục, ngăn ngừa
- Tra túi sai vị trí, túi không đúng thông số.	- Lấy dấu vị trí túi sai, tra túi không theo dấu, ủi định hình túi không theo rập thành phẩm.	- Lấy dấu đúng vị trí túi, tra túi phải theo dấu, ủi định hình túi phải theo rập thành phẩm.
- Đường tra túi không đều, chỉ nhăn rút, bị rách miệng túi.	- Đường tra túi không đều, chỉ xấu, không khóa miệng túi.	- Canh chân vệt đều khi tra túi, cách mép 1mm, điều chỉnh chỉ đẹp trước khi tra, khóa chắc miệng túi.

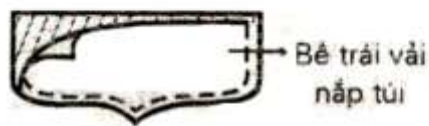
## 2.MAY TÚI ỐP NGOÀI CÓ NẮP:

### 2.1.Chuẩn bị

**Đặc điểm:** Túi ốp ngoài có nắp là loại túi được định hình sẵn theo rập mẫu cứng và được may dính vào thân sản phẩm. Miệng túi được may kiểu hay bẻ vào trong. Túi ốp ngoài có nắp không mở qua thân sản phẩm. Nắp túi được gắn cách miệng túi 0,3cm.

#### Cấu tạo:

- Ngang nắp túi trên = ngang miệng túi
- Cao nắp túi = 6cm
- Ngang nắp túi dưới = ngang miệng túi = 0.3cm



**Hình 3.2.5:** Nắp túi

**Hình 3.2.6:** Thành phẩm túi ốp ngoài có nắp

## 2.2. May túi ốp ngoài có nắp

### Yêu cầu kỹ thuật:

- Yêu cầu kỹ thuật của túi ốp ngoài có nắp tương tự như yêu cầu kỹ thuật không nắp. Thêm một số yêu cầu kỹ thuật như sau:
- Keo không rộp.
- Vải mặt dưới nắp túi không đùn, căng, vặn.
- Đường diềm phải đều.
- Mũi chỉ 5 mũi/ 1cm, mũi chỉ không bị sùi, không nổi chỉ, không bỏ mũi.
- Nếu nắp túi nhọn (bỏ sợi chỉ), góc túi tròn thì may lộn phải tròn, diềm phải tròn góc.
- Nắp túi che kín miệng túi.
- Vải tra nắp túi không dư (khi lật nắp túi lên) .

### Phương pháp may túi ốp ngoài có nắp:

- Bước 1: Vẽ mẫu nắp túi lên keo, cắt keo sát đường vẽ.
- Bước 2: Ủi vải nắp túi.
- Bước 3: Ủi keo nắp túi vào mặt trái của lớp nắp túi chính.
- Bước 4: May lộn nắp túi: Đặt hai mặt phải của lớp nắp túi vào nhau, miếng vải có ủi keo đặt trên, may quanh keo và may cách đều keo 0,1cm.
- Bước 5: Diềm nắp túi theo yêu cầu kỹ thuật.
- Bước 6: May tra túi ốp không nắp vào thân sản phẩm (như trên đã trình bày).
- Bước 7: Đặt nắp túi cách túi 0,7 → 1cm.
- Bước 8: May nắp gắn vào thân áo.
- Bước 9: Cắt gọt vải chỉ nắp túi vừa tra.
- Bước 10: Diềm dẫn lên nắp theo yêu cầu kỹ thuật.

## 2.3. Các dạng sai hỏng khi may túi ốp ngoài có nắp, nguyên nhân và biện pháp phòng ngừa:

Các dạng sai hỏng	Nguyên nhân	Biện pháp khắc phục, ngăn ngừa
- Tra túi, nắp sai vị trí, túi không đúng thông số.	- Lấy dấu vị trí túi sai, tra túi không theo dấu, ủi định hình túi không theo rập thành phẩm.	- Lấy dấu đúng vị trí túi, tra túi phải theo dấu, ủi định hình túi phải theo rập thành phẩm.

- Đường tra túi không đều, chỉ nhăn rút, bị rách miệng túi.	- Đường tra túi không đều, chỉ xấu, không khóa miệng túi.	- Canh chân vệt đều khi tra túi, cách mép 1mm, điều chỉnh chỉ đẹp trước khi tra, khóa chắc miệng túi.
- Keo rộp .	- Do bàn ủi không đủ độ nóng.	- Điều chỉnh độ nóng thích hợp cho từng loại keo.
- Góc túi không đảm bảo theo yêu cầu.	- Ủi không đúng quy cách.	- Ủi đúng theo rập.
- Cạnh túi phía nẹp không song song với đỉnh áo.	- Xác định không chính xác.	- Xác định lại.
- Vải tra nắp túi bị dư (khi lật nắp túi lên).	- Không cắt gọt lại phần vải dư.	- Trước khi điều nắp túi nên xem và cắt gọt lại phần vải dư.

### **BÀI TẬP**

1) Học sinh thực hiện lại túi ốp theo đúng yêu cầu kỹ thuật. Vận dụng để thực hiện trên áo somi, túi đắp quần âu

## BÀI 8: MAY ÁO SOMI NAM.

**Giới thiệu:** Nội dung bài 4 học sinh vận dụng kiến thức kỹ năng thiết kế, kỹ thuật, thao tác may các chi tiết các bài học trước để ráp hoàn chỉnh áo somi nam, sau đó viết được sơ đồ khối gia công, khắc phục được những nguyên nhân sai hỏng để tạo ra được sản phẩm đảm bảo yêu cầu kỹ thuật.

### Mục tiêu của bài:

#### - Về kiến thức:

- + Mô tả được đặc điểm hình dáng của sản phẩm áo sơ mi nam thông thường.
- + Trình bày được quy cách, yêu cầu kỹ thuật khi may áo sơ mi nam.
- + Lập được bảng thống kê số lượng các chi tiết chuẩn bị cho quá trình may.
- + Lập được quy trình và sơ đồ lắp ráp áo sơ mi nam.

#### - Về kỹ năng:

- + Lắp ráp hoàn chỉnh áo sơ mi nam đảm bảo quy cách và tiêu chuẩn kỹ thuật.
- + Xác định đúng dạng sai hỏng, tìm ra nguyên nhân và biện pháp phòng ngừa.

#### - Về năng lực tự chủ trách nhiệm:

- + Đảm bảo định mức thời gian và an toàn trong quá trình luyện tập.

### Nội dung của bài:

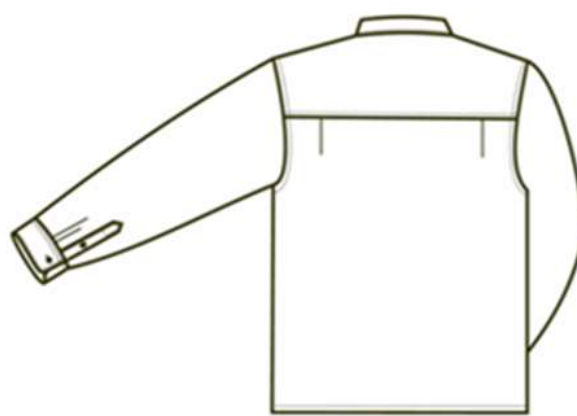
#### 1. Chuẩn bị

#### Đặc điểm hình dáng:

- Áo sơ mi nam cổ chân rời, tay dài, thếp tay gia đình, bát tay vuông, cửa tay xếp 2 plis, vạt ngang, đô rời, 1 túi ngực, đáy vuông bo tròn, thân sau xếp 2 plis, nẹp trái may lovê, nẹp phải gấp vào trong may mí.



Hình 3.4.1: Mặt trước.



Hình 3.4.2: Mặt sau.

#### Bảng thống kê số lượng các chi tiết:

Stt	Tên chi tiết	Số lượng	Canh sợi vải	Ghi chú
1	Thân trước	2	Canh dọc	
2	Thân sau	1	Canh dọc	

3	Tay áo	2	Canh dọc	
4	Vai áo	2	Canh dọc	
5	Bát tay	4	Canh dọc	
6	Trụ tay lớn	2	Canh dọc	
7	Trụ tay nhỏ	2	Canh dọc	
8	Lá cổ	2	Canh dọc	
9	Chân cổ	2	Canh dọc	
10	Keo lá cổ	1	Canh dọc	
11	Keo chân cổ	1	Canh dọc	
12	Túi	1	Canh dọc	
13	Nút	8		Cái
Tổng cộng: 12 chi tiết và 8 nút				

**Công tác chuẩn bị:**

**Chuẩn bị những dụng cụ cần thiết:**

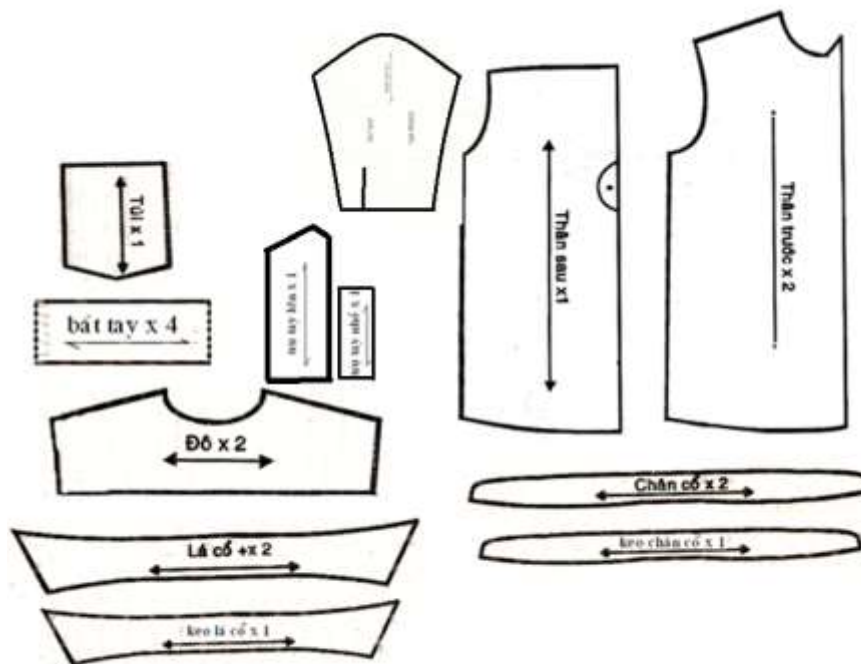
- Kim, thuyền, suốt, thước cây, thước dây, kéo, rập bìa cứng (túi, thép tay, nẹp, bâu).
- Sử dụng: Máy may công nghiệp 1 kim, máy thùa, máy đính, vắt sổ.

**Nguyên phụ liệu:**

Nguyên liệu: Bán thành phẩm áo sơ mi nam dài tay.

Phụ liệu:

- Chỉ phải trùng màu với áo.
- Keo (cổ, bát tay).
- Nút, nhãn, sai .



**Hình 3.4.3:** Các chi tiết áo sơ mi nam dài tay.



## **Kiểm tra nguyên phụ liệu:**

- Nguyên liệu:

- Phụ liệu: keo 0,08m, nút 9 cái, chỉ 80 mét, nhãn 1, sai cỡ vóc 1.

- Xem lại cách cắt: Kiểm tra lại mang tay xem khoét có đúng không? Các đường cong lai có bị gãy góc không? Vòng cổ có tròn đều hay không? Xẻ thép tay có đúng không? Kiểm tra canh sợi vải, mặt phải, mặt trái vải.

## **Cắt gọt bán thành phẩm :**

### **Vắt sổ:**

- Thân trước: nách, sườn.

- Thân sau: nách, sườn.

- Tay: nách tay, bụng tay.

- Đô (cầu vai): nách.

## **2. May áo sơ mi nam**

### **Yêu cầu kỹ thuật:**

- Ép keo lá cổ, chân cổ không được bong rộp.

- Điều bầu phải đều, cạnh bầu không được môi mè.

- Góc lá cổ phải sắc, không được cộm cục.

- Cạnh lá cổ phải thẳng, phải bằng nhau.

- Đầu chân cổ không được so le.

- Đường mí cổ phải phủ đường tra.

- Mí cổ mặt sau phải đều không được sụp mí.

- Mặt sau chân cổ, lá cổ không được đùn vải, vụn vải.

- Tra cổ không được lệch vai con.

- Họng cổ thân trước không được bai giãn, cầm thân.

- Tra cổ không được ngược mặt keo.

- Chặn miệng túi không được sai mẫu.

- Miệng túi không được gục.

- Vị trí túi phải đúng theo tiêu chuẩn kỹ thuật, túi phải song song với nếp.

- Mí túi phải đều.

- Đầu miệng túi không được lé vải.

- Bản nếp phải đều, không bị bong phồng, không bị vụn.

- Ngã tư nách không bị lệch.

- Plis thân sau phải đối xứng.

- Đô thân sau phải êm phẳng.

- Tra tay phải tròn, không bị cầm.

- Mí thép tay không nhãn, dài thép tay phải đều nhau.

- Bản thép tay phải đúng kích thước.

- Chặn góc thép tay phải đối xứng.

- Xếp plis phải êm, phải đối xứng, phải đúng.

- Cạnh bát tay phải thẳng, không bị môi mè, điều phải đều.

- Mặt trong bát tay vải không dư nhiều, không vụn.

- Lai áo phải tròn làn, mặt trong mí nhỏ.
- Bản lai phải đều, không vắn, nhẵn.

#### **Đường may:**

- Mật độ mũi chỉ 5 mũi / 1cm.
- Các đường may không sùi chỉ bỏ mũi.
- Đầu và cuối đường may phải lại mũi.
- Nối chỉ phải trùng khít với nhau.
- Đường may êm phẳng, không nhăn nhúm.
- Chỉ không được dính dơ, gỉ sét.
- Chỉ phải tiếp màu với vải áo.

#### **Vệ sinh công nghiệp:**

- Sản phẩm hoàn chỉnh, cắt sạch các đầu chỉ.
- Sản phẩm không được dơ bẩn, dính dầu máy, dính phấn màu, viết bíc.
- Sản phẩm không bị bám rách.
- Sản phẩm khi ủi không bị cháy.

### **Phương pháp may và các bước lắp ráp bán thành phẩm thành sản phẩm hoàn chỉnh** **CÁC BƯỚC LẮP RÁP**

- Bước 1: May nẹp áo.
- Bước 2: May túi, tra túi.
- Bước 3: May lộn lá cổ + gọt lộn lá cổ + Diều lá cổ.
- Bước 4: May bọc chân cổ.
- Bước 5: Lấy dấu + May cặp lá ba.
- Bước 6: Lấy dấu + Tra cổ vào thân.
- Bước 7: May cầu vai vào thân sau.
- Bước 8: May vai con.
- Bước 9: Tra cổ vào thân.
- Bước 10 May thếp tay vào tay áo.
- Bước 11: May bát tay.
- Bước 12: Tra tay vào thân áo.
- Bước 13: May sườn áo, sườn tay.
- Bước 14 Tra bát tay vào cửa tay.
- Bước 15: May lai áo.

### **PHƯƠNG PHÁP MAY CỤ THỂ**

#### **Bước 1: May nẹp áo.**

- Nẹp lovê bên trái thành phẩm: Từ biên đo vào 3,5cm gấp vào và ủi cho thẳng với biên. Gấp lần nữa 3,5cm, ủi thẳng. May một đường 0,5cm, lật và ủi rẽ cho vải thật sát, may một đường diều 0,5cm.

- Nẹp phải thành phẩm: gấp vào may mí, bản nẹp theo thông số kỹ thuật.

#### **Bước 2: May túi, tra túi.**

- Ủi gấp miệng túi theo thông số kỹ thuật – may mí.
- Ủi theo rập túi (bằng bìa).

- Xác định vị trí túi: Từ đầu vai đến miệng túi theo thông số kỹ thuật, từ biên nép vào thân theo thông số kỹ thuật.

- Đặt túi vào đúng vị trí may mí và chặn miệng túi theo mẫu và yêu cầu kỹ thuật.

### **Bước 3: May lộn lá cổ + gọt lộn lá cổ + Điều lá cổ.**

- May lộn lá cổ: May theo đường vẽ ráp thành phẩm và may đến góc nhọn phải đặt chỉ.

- Gọt + lộn lá cổ: Gọt xung quanh các cạnh cách đường chỉ 0,3 cm và lộn lá cổ ra.

- Điều lá cổ: Điều đều xung quanh 0,5 cm.

### **Bước 4: May bọc chân cổ.**

- Dùng ráp thành phẩm chân cổ vẽ lên lá ép keo và ủi cạnh may bọc theo đường vẽ.

- Điều bọc chân cổ 7 đến 8 mm.

### **Bước 5: Lấy dấu + May cặp lá ba.**

- Lấy dấu 2 đầu lá cổ, điểm giữa lá cổ, chân cổ.

- May cặp lá ba: Đặt chân cổ ngoài nằm dưới, đặt lá cổ lên chân cổ ngoài, mặt ép keo lá cổ hướng lên, đặt chân cổ trong lên trên cùng. Đặt sao cho các điểm lấy dấu trùng nhau, may theo đường vẽ của ráp thành phẩm.

- Gọt đường may 5 đến 7mm, hai đầu chân cổ gọt cách đường may 3mm.

- Điều xung quanh lá ba: Đoạn đầu chân cổ mí 0,1 cm, đoạn lá cổ điều 5 đến 6 mm.

### **Bước 6: Lấy dấu + Tra cổ vào thân**

- Lấy dấu 3 điểm lý thuật: Lấy dấu điểm giữa cổ và hai điểm đầu vai con lên chân cổ.

- Tra cổ vào thân: tra chân cổ ngoài vào thân áo, đặt điểm đầu chân cổ trùng với cạnh nép áo và đặt sao cho các điểm lấy dấu trùng nhau.

- Mí chân cổ 1mm từ đầu chân cổ bên này sang đầu chân cổ bên kia.

### **Bước 7: May cầu vai vào thân sau.**

- Xếp plis thân sau, sau cho bản lis và vị trí lis đúng theo thông số kỹ thuật.

- Lớp 1: Đặt lớp đô trong nằm dưới, mặt trái úp xuống, phải quay lên.

- Lớp 2: Đặt thân áo mặt trái úp xuống, phải quay lên.

- Lớp 3: Đặt lớp đô ngoài trên cùng, mặt phải úp xuống, mặt trái quay lên.

- Mép vải 3 lớp may trùng nhau. May cách mép 1cm. Đầu và cuối đường may lại mũi chỉ, các mũi chỉ phải trùng khít lên nhau.

### **Bước 8: May vai con.**

- Đặt thân sau nằm dưới, mặt trái vải quay lên.

- Đặt 2 thân trước lên thân sau, mặt trái úp xuống, mặt phải quay lên, sắp cho 2 đường vai con thân trước và thân sau bằng nhau.

- Dùng thân sau cuốn 2 thân trước cho đến ngang vị trí cầu vai, rẽ 2 lớp cầu vai sang 2 bên cuốn lấy phần thân áo sao cho 2 vai con bằng nhau. May cách mép 1cm.

- Đầu và cuối đường may phải lại mũi. Lộn đô ra ở vị trí cổ. May mí vai con.

### **Bước 9: Tra cổ vào thân.**

- Gấp mép đường may còn lại của miếng vải chân bâu vào cho 2 mép gấp chân bâu trùng nhau, ủi thẳng và sát mép.

- Ráp đường chân bầu vào vòng cổ thân áo, cho điểm giữa của chân bầu trùng với điểm giữa của vòng cổ áo.

- May đé chân bầu theo đường chung quanh.

#### **Bước 10: May thép tay vào tay áo.**

- Kiểm tra và sửa đoạn xẻ thép tay ở 2 tay áo cho bằng nhau.

- Bấm chữ V ở góc thép tay (phần nhỏ tay bấm xéo 0,7cm, phần lớn bấm xéo 0,5cm).

- Phần xẻ thép tay bên nhỏ ta cuốn mí.

- Phần xẻ bên lớn tạo hình mũi tên.

- Ủi thép tay theo rập, hai mép tay phải đối nhau.

- May kẹp thép tay đã định hình vào phần xẻ bên lớn.

#### **Bước 11: May bát tay.**

- Ủi vải cho êm phẳng, đặt keo ép vào mặt trái vải, ủi cho keo dính vào.

- Điều bọc keo bát tay 0,6cm.

- Gấp đôi bát tay lại theo chiều dài của keo. Hai mặt phải vải úp vào nhau. Lóp thứ 2 úp vào lóp thứ nhất. May xung quanh keo, đường may này cách keo 0,1cm.

- Gọt vải dư chừa 0,5cm. Lộn về mặt phải vải cho êm.

#### **Bước 12: Tra tay vào thân áo.**

- Lấy điểm giữa mang tay.

- Lấy điểm giữa vòng nách trên thân áo.

- Đặt 2 lớp vải vòng nách áo và vòng nách tay trùng lên nhau, may cách mép đường vắt sổ 0,8cm.

- Tra tay cầm đều ở đầu vai, vòng nách tay phải tròn đều, thân không bị nhăn nhú, tay không bị vụn.

#### **Bước 13: May sườn áo, sườn tay.**

- Áp dụng đường may can, ngã tư vòng nách phải trùng nhau, đường may vòng nách lật về phía tay áo, đường may phải êm phẳng không nhăn nhú.

#### **Bước 14: Tra bát tay vào cửa tay.**

- May kẹp mí bát tay vào tay áo, cửa tay xếp 1 plis chính ở sóng tay kéo dài xuống cửa tay và một plis phụ trùng sườn tay.

- Điều xung quanh bát tay 0,5cm.

#### **Bước 15: May lai áo.**

- Cuốn vào trong 2 lần: lần 1: 0,3cm, lần 2: 0,7cm.

#### **Bước 16: Giai đoạn hoàn tất.**

- Cắt chỉ sạch.

- Thùa khuy, đính nút, khuy nằm ở bên thân trái, hai khuy nằm ở 2 bát tay.

- Khuy phải đảm bảo độ bền chắc, lại mũi chỉ, cúc đính phải chặt vừa, không được .bong , lỏng hay quá chặt.

- Ủi sản phẩm cho êm phẳng.

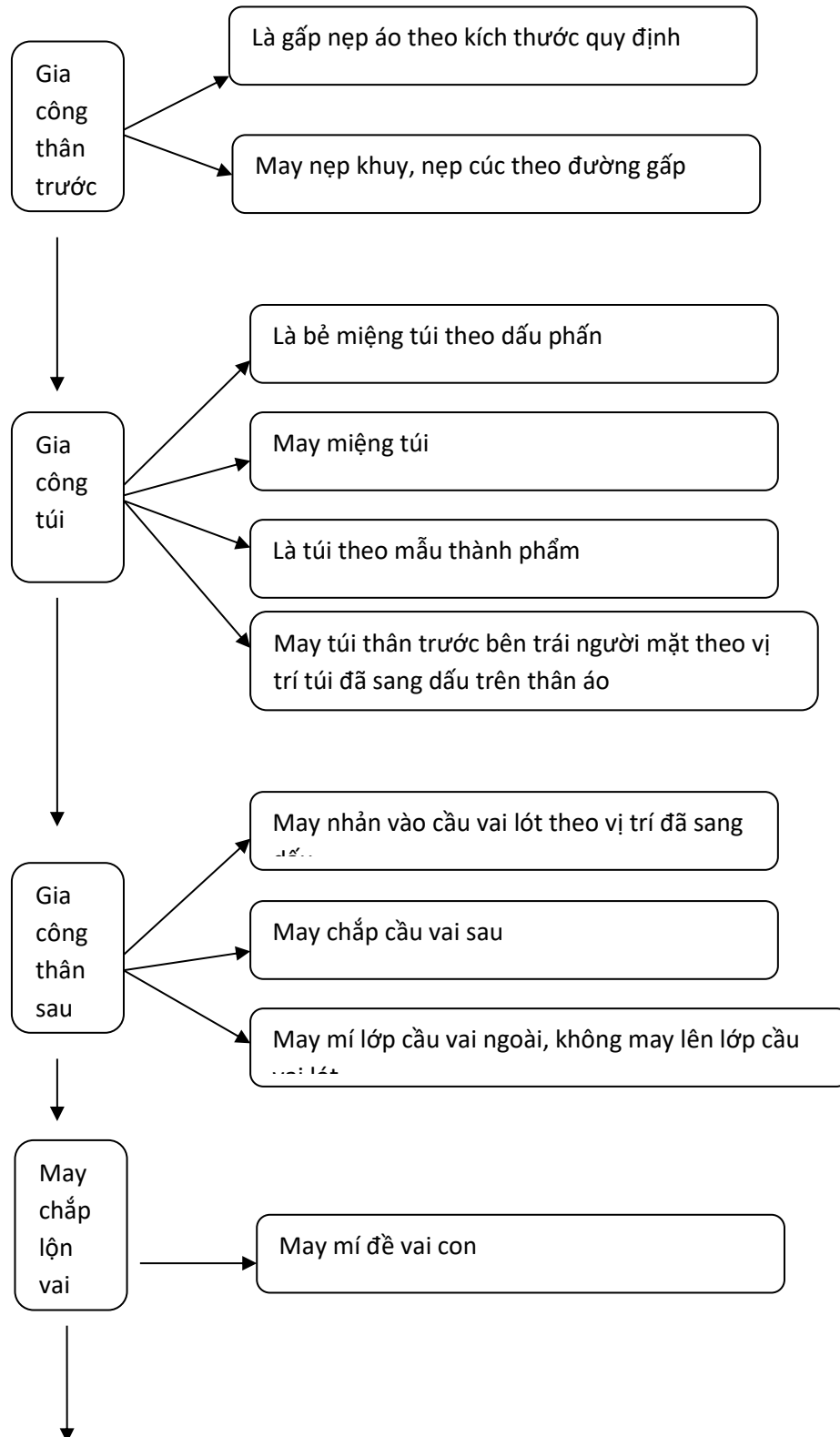
- Ủi vòng nách, sườn áo, sườn tay cho êm phẳng.

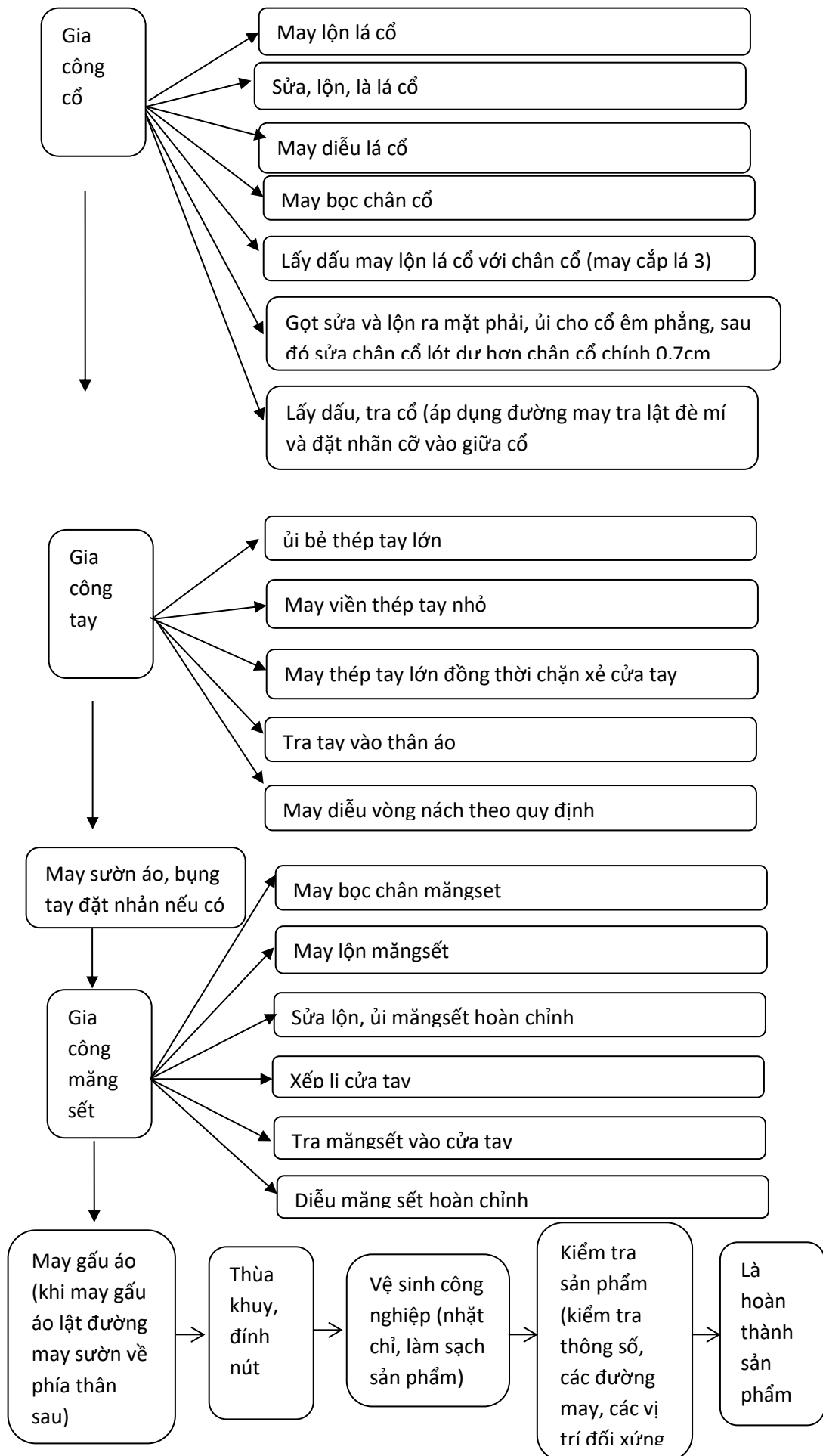
- Ủi plis tay cho chét nếp, ủi plis thân sau.

- Cài khuy nút.

- Áo gấp mép sườn và tay vào bên trong.
- Gấp làm 3 cho êm phẳng.

### 3. Sơ đồ lắp ráp:





### 3.Sửa chữa sai hỏng khi may – Nguyên nhân và Biện pháp khắc phục, ngăn ngừa.

Các dạng sai hỏng	Nguyên nhân	Biện pháp khắc phục
- Thông số không đảm bảo.	- Bán thành phẩm sai kích thước. Đường may không đúng qui cách.	- Kiểm tra bán thành phẩm trước khi may. May đúng phương pháp.
- Điều lai áo, lai tay, nẹp áo, miệng túi không đều.	- Do lấy dấu không chính xác.	- Lấy dấu may cho chính xác hoặc dùng cỡ gá lắp.
- Tay áo bị lệch đầu vai.	- Điểm giữa đầu vai và đầu tay không trùng. Vòng nách thân và vòng nách tay không khớp.	- Kiểm tra điểm lấy dấu tay và vai. Vòng nách tay bằng vòng nách thân.
- Điều mí cổ không đều, bị sụp mí.	- Làm chưa đúng kỹ thuật.	- Khi may mí, điều phải vuốt cho êm phẳng, điều, mí phải đều và đúng theo yêu cầu kỹ thuật.
- Túi bị lệch.	- Do lấy dấu không chính xác.	- Lấy dấu tra túi phải chính xác.

#### CÂU HỎI

- 1) Hãy lập bảng phân tích các dạng sai hỏng thường xảy ra trong quá trình may áo sơ mi nam dài tay. Nêu nguyên nhân và biện pháp khắc phục
- 2) Hãy sưu tập áo sơ mi nam dài tay. Sau đó thiết kế và phân tích quy trình may sản phẩm đó

## TÀI LIỆU THAM KHẢO

1. Triệu Thị Chơi Kỹ thuật cắt may toàn tập .
2. TS. Võ Phước Tấn Giáo trình thiết kế trang phục 1,2 (Trường đại học công nghiệp TP.Hồ chí Minh.)
3. TS Trần Thuý Bình Giáo trình thiết kế quần áo (sách dùng cho các trường đào tạo hệ trung học chuyên nghiệp.)
4. Tứ Trang – Ánh Linh – Phạm Lại – TiTi Thời trang thực hành
5. ThS. Trần Thị Thêu Giáo trình âu phục nam (Trường đại học SPKT.)
6. ThS. Nguyễn Phi Phụng, Giáo trình thiết kế trang phục 1 (Trường đại học sư phạm kỹ thuật.